

البحر

# لأجلك يا مكة ضيافة واهتمام لأثر مستدام

تقرير الاستدامة السنوي 2024

(رَبَّنَا إِنِّي أَسْكَنْتُ مِنْ ذُرِّيَّتِي بِوَادٍ غَيْرِ ذِي زَرْعٍ عِنْدَ بَيْتِكَ الْمُحَرَّمِ رَبَّنَا لِيُقِيمُوا الصَّلَاةَ فَاجْعَلْ أَفْئِدَةً  
مِّنَ النَّاسِ تَهْوِي إِلَيْهِمْ وَارْزُقْهُمْ مِّنَ الثَّمَرَاتِ لَعَلَّهُمْ يَشْكُرُونَ)





صاحب السمو الملكي الأمير  
مُحَمَّدُ بْنُ سَلْمَانَ بْنِ عَبْدِ الْعَزِيزِ آلِ سَعُودٍ  
ولي العهد رئيس مجلس الوزراء  
حفظه الله



خادم الحرمين الشريفين  
الْمَلِكُ سَلْمَانُ بْنُ عَبْدِ الْعَزِيزِ آلِ سَعُودٍ  
حفظه الله



صاحب السمو الملكي الأمير  
سَعُودُ بْنُ مِشْعَلِ بْنِ عَبْدِ الْعَزِيزِ  
نائب أمير منطقة مكة المكرمة  
حفظه الله



صاحب السمو الملكي الأمير  
خَالِدُ الْفَيْصَلِ بْنِ عَبْدِ الْعَزِيزِ آلِ سَعُودٍ  
مستشار خادم الحرمين الشريفين أمير منطقة مكة المكرمة  
حفظه الله

## 1 لمحة عامة

10	هذا التقرير
13	رسالة من رئيس مجلس الإدارة
14	استراتيجيتنا لتحقيق النجاح في الاستدامة
15	لمحة موجزة عن جبل عمر
19	نموذج التشغيل لشركة جبل عمر
22	أبرز المؤشرات المالية
23	السعي للريادة في صناعة العقارات والاستدامة
24	فنادق شركة جبل عمر
24	الجوائز والشهادات
26	محطة التبريد المركزية لشركة جبل عمر

## 2 الاستدامة في فنادق جبل عمر

30	الاستدامة في فنادق جبل عمر التزام راسخ نحو بيئة ومجتمع مستدامين
32	هيلتون والمؤتمرات جبل عمر مكة
34	جبل عمر كونراد مكة
36	دبل تري من هيلتون جبل عمر مكة
38	جبل عمر أجنحة هيلتون مكة
40	جبل عمر حياة ريجنسي مكة
42	ماريوت جبل عمر مكة
44	العنوان جبل عمر مكة
46	جميرا جبل عمر مكة

## 3 حوكمة الاستدامة

50	استراتيجية المسؤولية البيئية والاجتماعية والحوكمة
55	النظرة المستقبلية والتطلعات لعام 2025 م
56	شركاء «جبل عمر» في تحقيق الاستدامة
57	مشاركة أصحاب المصلحة
58	توفير القيمة وتعزيز الثقة
60	إدارة مخاطر المسؤولية البيئية والاجتماعية والحوكمة
62	رؤية السعودية 2030 والاستدامة في القطاع العقاري
62	نموذج حوكمة الاستدامة
64	سياسات الحوكمة
65	أطر ومعايير الإفصاح عن الاستدامة
66	الهيكل التنظيمي وأعضاء مجلس الإدارة

## 4 جبل عمر والحفاظ على البيئة

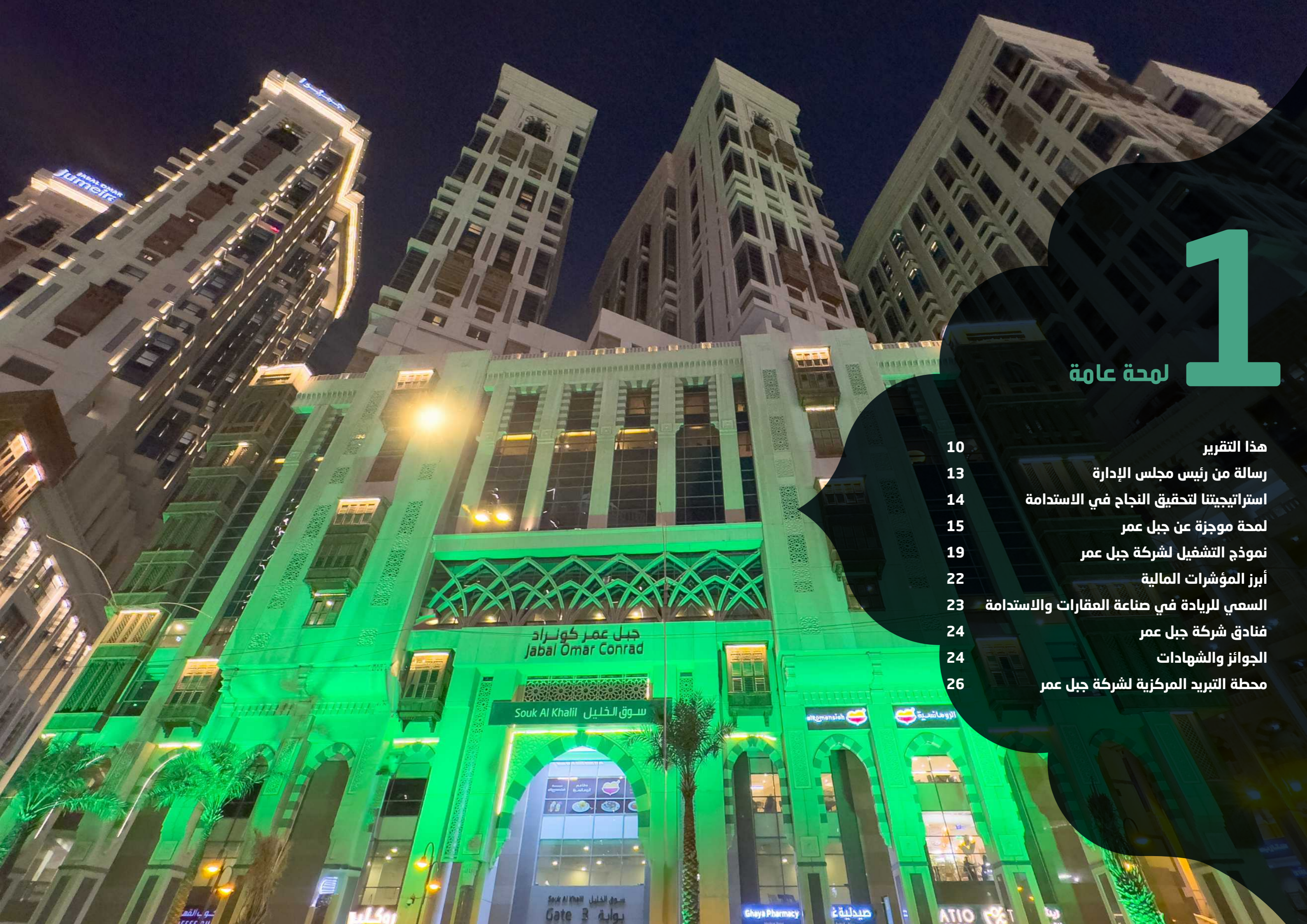
72	الأداء البيئي والمناخ
73	الطاقة وتغير المناخ
74	إدارة المياه
76	إدارة النفايات
76	التخطيط الحضري المستدام والمساحات الخضراء

## 5 جبل عمر والمجتمع

80	جبل عمر والمسؤولية المجتمعية
81	تطوير رأس المال البشري
82	إدارة المواهب
83	الأمن والسلامة
86	مبادرات مجتمعية تحسن جودة حياة المواطنين
89	أهم الفعاليات الوطنية والمجتمعية التي شاركت فيها الشركة خلال عام 2024
90	الأهداف الاستراتيجية لرؤية 2030

## 6 الملاحق

94	فهرس محتوى المبادرة العالمية للتقارير
96	مسرد المصطلحات



# 1

## لمحة عامة

- 10 هذا التقرير
- 13 رسالة من رئيس مجلس الإدارة
- 14 استراتيجيتنا لتحقيق النجاح في الاستدامة
- 15 لمحة موجزة عن جبل عمر
- 19 نموذج التشغيل لشركة جبل عمر
- 22 أبرز المؤشرات المالية
- 23 السعي للريادة في صناعة العقارات والاستدامة
- 24 فنادق شركة جبل عمر
- 24 الجوائز والشهادات
- 26 محطة التبريد المركزية لشركة جبل عمر

## لماذا تقرير الاستدامة؟

تنشر شركة جبل عمر للتطوير تقارير الاستدامة بهدف توفير معلومات شاملة وواقية عن أدائها في مجالات البيئة وخدمة المجتمع والحوكمة، ما يتيح تقييماً فعالاً لهذه الجوانب، وإطلاع أصحاب المصلحة بشكل كامل على هذه الأنشطة، وهو ما يعزز الشفافية من خلال عرض بيانات مفصلة وقابلة للقياس حول ممارسات الاستدامة، بالإضافة إلى أن هذه التقارير تساهم في تعزيز سمعة الشركة وعلامتها التجارية؛ باعتبارها داعمة للمجتمع والبيئة والاقتصاد والحوكمة وعناصر الاستدامة الأخرى.

## فترة التقرير

يقدم هذا التقرير نظرة شاملة على برنامج جبل عمر للتطوير في الجوانب الخاصة بالاستدامة، وكيف كان أدائها في الفترة من 1 يناير حتى 31 ديسمبر من عام 2024، ويتضمن نموذج التشغيل الخاص بنا، كما قمنا فيه بتسليط الضوء على إنجازاتنا العديدة فيما يخص الاستدامة.

## مستهدفات التقرير

يمثل هذا التقرير أهمية بالنسبة للمستثمرين الحاليين والمحتملين وأصحاب المصلحة، حيث يقدم كيف نقوم في جبل عمر للتطوير بخلق القيمة، وكيف يمكن لأصحاب المصلحة الاستفادة من هذه القيمة، وكذلك يشرح كيف نقوم بحماية حقوق أصحاب المصلحة، وكيف نعمل على التخفيف من حدة المخاطر التي يمكن أن تتعرض لها مصالحهم، وذلك على مستوى المستثمرين والموظفين والعملاء والجهات التنظيمية والمجتمع بعمومه.



## على العهد

نعد عملائنا ومساهميننا وموظفينا وكل أصحاب المصلحة بأن نمضي قدماً نحو الالتزام بكل ما يوفر لنا الاستدامة بكل أشكالها، حيث نسعى لمواصلة المسيرة نحو تحسين البصمة الكربونية، وتقليل النفايات، وإعادة تدوير المياه، والترشيد في استخدام الطاقة، بما يضمن الحفاظ على القيمة للأجيال الحالية، وضمان مستقبل أكثر استدامة للأجيال القادمة، وذلك في إطار استرشدانا برؤية السعودية 2030 الثاقبة، وتوجيهات قيادتنا العليا (حفظهم الله) النافذة.

## المعايير وأطر العمل

تعتمد شركة جبل عمر للتطوير في تقاريرها الخاصة بالاستدامة على معايير وأطر عمل معترف بها دولياً ومحلياً، منها المعايير الوطنية، مثل نظام حوكمة الشركات الصادر عن هيئة السوق المالية السعودية، والأنظمة البيئية والتشريعات المحلية ذات الصلة بالتطوير العقاري، مع الدليل الإرشادي للإفصاح عن الممارسات البيئية والاجتماعية وحوكمة الشركات من شركة تداول السعودية، مع ما جاء برؤية السعودية 2030 (خصوصاً "وطن طموح" و"مكة الذكية"). هذا بالإضافة إلى المعايير الدولية، حيث يتماشى التقرير مع مؤشرات الإفصاح الخاصة بالمبادرة العالمية لإعداد التقارير Global Reporting Initiative (GRI)، كما يتوافق ودرجة عالية مع أهداف التنمية المستدامة للأمم المتحدة (SDGs)، ذلك كله مع الاستفادة من أطر الاستدامة الرائدة، مع الالتزام العميق بمبادئ الاستدامة والممارسات التجارية المسؤولة، والتركيز على قضايا الاستدامة الرئيسية لكل من الشركة وأصحاب المصلحة. وتم تضمين فهرس محتوى المبادرة العالمية لإعداد التقارير (GRI) في الجزء الخاص بالملاحق نهاية التقرير.

## رسالة من رئيس مجلس الإدارة

لقد أصبح فهم مبادئ الاستدامة المتطورة في عصرنا الحالي أمراً ضرورياً وليس ترفاً، وعليه نعمل في جبل عمر للتطوير على استخدام تقنيات البناء المستدام، والاعتماد على تصاميم تقلل من استهلاك الطاقة والمياه، واستكشاف وتنفيذ تقنيات للحد من انبعاثات الكربون، خاصة في مشاريع الفنادق والمرافق التجارية، وتعزيز الشراكات مع مشغلي الفنادق العالميين لتطبيق أفضل الممارسات البيئية في التشغيل، كل ذلك مع دمج معايير الصحة والسلامة والبيئة (HSE) في جميع مراحل التطوير والتشغيل.

ومن التزاماتنا تجاه الاستدامة، أننا نقوم بالتطوير وفق رؤية المملكة 2030 في محور "وطن طموح"، والتركيز على مكة المكرمة كمدينة ذكية ومستدامة، مع تحقيق بيئة حضرية خضراء، عبر التصميم المستدام لمشاريعها، ورفع كفاءة استهلاك الموارد، وتفعيل برامج المسؤولية المجتمعية، ودمج مفاهيم الحوكمة البيئية والاجتماعية في نموذج أعمالنا.

وفي الوقت ذاته نعمل على تعزيز القيمة المضافة لأعمالنا تجاه جميع أصحاب المصلحة، عبر تشغيل فنادق عالمية توفر تجارب ذات طابع ثقافي وديني فريد، وتطوير أسواق ومرافق تجارية تتماشى مع توقعات الزوار والمقيمين، وتعزيز العلاقات مع المستثمرين والمساهمين من خلال سياسات شفافة في الإفصاح، وتحسين بيئة العمل، وتمكين الموظفين بما يعزز الولاء والإنتاجية.

وفي الختام، أتوجه بكل معاني الشكر والامتنان لقيادتنا الرشيدة، على ما يقدمونه من دعم وتوجيه مستمر، وفي الوقت ذاته أتوجه بالشكر لمساهميننا وعملائنا ومنسوبينا على ما يبذلونه من جهد في تطبيق مبادئ وأسس الاستدامة، ولما لهم جميعاً من دور لا يُنكر فيما توصلت له الشركة من نجاحات.

**سعيد محمد علي الغامدي**  
رئيس مجلس الإدارة

إن من دواعي سروري أن أقدم لكم أول تقرير عن الاستدامة لشركة جبل عمر للتطوير، وذلك وسط العديد من الإنجازات التي زينت بها الشركة حائط إنجازاتها التي تحققت على مدار 19 عاماً، على المستوى المالي والتشغيلي وكذلك على مستوى العوامل الداعمة لعملية الاستدامة، ومن أجل مكة نقدم ضيافة واهتماماً لأثر مستدام.

لقد كان عام 2024 عاماً حافلاً بالإنجازات؛ فعلى المستوى المالي أولاً، حققنا أعلى إيرادات ومجمل ربح منذ عام 2018، كما حققنا قفزة في صافي الربح بعد ارتفاعه 433.6% ليتخطى الـ 200 مليون ريال، وخلال العام استطعنا في جبل عمر للتطوير التغلب على جميع التحديات، التي واجهتنا عبر اتخاذ إجراءات ضمن استراتيجيات التحول للشركة ومنها برنامج تحسين هيكل رأس المال، وبرنامج تسريع إنجاز مراحل المشروع وبرنامج تعظيم الإيرادات، وهو الأمر الذي مكّننا من المضي قدماً في رحلتنا نحو النجاح وتحقيق الأرباح بفضل انخفاض التكاليف المالية، وتحسين كفاءة العمليات، وزيادة الإشغال، ونمو الإيرادات، وزيادة ثقة الشركاء والمستثمرين.

وعلى مستوى التشغيل حققنا إشغالاً كاملاً لفنادقنا خلال موسمي رمضان والحج بعام 2024، ما يعكس زيادة في الكفاءة التشغيلية للشركة، وساهم حصولنا على التراخيص النهائية من وزارة الحج والعمرة لتقديم خدمات حجاج الخارج لعدد 80 ألف حاج في فبراير 2024، في تعزيز الأنشطة التشغيلية للشركة خلال العام الماضي، ما كان له أثر إيجابي في أدائها.

وعلى مستوى الاستدامة، فقد نجحنا خلال عام 2024 في تقليل البصمة الكربونية للمشاريع عبر استخدام مواد بناء مستدامة، وتركيب أنظمة طاقة متجددة مثل الألواح الشمسية، كذلك تطبيق أنظمة حصد مياه الأمطار وإعادة تدوير المياه الرمادية، ما ساهم في تقليل الاعتماد على الموارد المائية التقليدية، وفي الوقت ذاته أسهمت أنظمة إدارة المباني الذكية في تقليل استهلاك الطاقة وخفض التكاليف التشغيلية.



تتمثل الرؤية الاستراتيجية لشركة جبل عمر للتطوير في إحداث نقلة نوعية في خدمة ضيوف الرحمن، وذلك من خلال تقديم حلول عقارية استثنائية ومبتكرة، وفقاً لمواصفات عالمية وبرؤية وطنية طموحة. كما تسعى الشركة إلى تعزيز مكانتها كشركة رائدة في مجال التطوير العقاري في الشرق الأوسط، مع التركيز على الاستدامة والجودة والاحترافية والشراكة والابتكار.

وتلتزم شركة جبل عمر للتطوير بجعل الاستدامة محوراً رئيسياً في عملياتها ومشاريعها، وكان شعار الشركة لهذا العام "لأجلك يا مكة نبني مستقبلاً مستداماً"، والذي يمثل توجهها الاستراتيجي نحو التنمية المستدامة في منطقة الحرم المكي، وفقاً لرؤية المملكة 2030، بينما شعارنا للمرحلة المقبلة سيكون "لأجلك يا مكة.. ضيافة واهتمام لأثر مستدام"، وهو ما يشير إلى مواصلة الشركة المسيرة التي بدأتها، وذلك عن طريق تسريع استكمال المشاريع وتعزيز الكفاءة والاستدامة. وترتكز رؤية الشركة للاستدامة على بناء بيئة حضرية مستدامة، تساهم في تحسين جودة الحياة لضيوف الرحمن، وتتماشى هذه الرؤية مع الأهداف الاستراتيجية لرؤية المملكة 2030، خاصة فيما يتعلق بتعزيز الاستدامة البيئية والاجتماعية والاقتصادية، حيث:

"جبل عمر للتطوير" الشركة الرائدة في مجال التطوير العقاري في الشرق الأوسط، حاصلة على شهادة موسوعة جينيس للأرقام القياسية عبر بنائها أعلى مبنى معلق في العالم، تعزز مساهمتها في تحقيق رؤية المملكة بزيادة الطاقة الاستيعابية لزوار بيت الله الحرام من الحجاج والمعتمرين، من خلال تطوير المنطقة المركزية حول الحرم المكي لإعطاء الزوار والمقيمين تجربة معيشية وروحانية فريدة.

تأسست شركة "جبل عمر للتطوير" كشركة سعودية مساهمة بموجب المرسوم الملكي رقم م/63 والصادر في تاريخ 1427/9/25 هـ الموافق 2006/10/18م، ويبلغ رأس مال الشركة 11,800,229,050 ريالاً سعودياً.

يتمثل النشاط الرئيسي للشركة في تطوير وتعمير منطقة جبل عمر، وامتلاك العقارات وتطويرها إلى قطع تنظيمية وإدارتها واستثمارها وبيعها.

تعتمد الشركة على ممارسات مبتكرة وتقنيات حديثة لتحقيق الاستدامة، مثل:

- 1 إدارة المباني الذكية
- 2 أنظمة التبريد المركزي
- 3 تقنيات توفير الطاقة والمياه



الاستدامة جزء لا يتجزأ من الخطط الاستراتيجية للشركة؛ لضمان تحقيق توازن بين النمو الاقتصادي وحماية البيئة.

تهدف الشركة إلى أن تكون نموذجاً يحتذى به في تطبيق معايير الاستدامة على مستوى المملكة والمنطقة.

ويُعد الانتقال إلى مصادر الطاقة المتجددة أمراً بالغ الأهمية للحد من انبعاثات الغازات الدفيئة، ولذا تسعى الشركة إلى خفض البصمة الكربونية في المشاريع التي تنفذها، من خلال التوسع في أنظمة الطاقة المتجددة مثل الألواح الشمسية، كما تسعى إلى تعظيم كفاءة الموارد لزيادة الإيرادات.

وخلال عام 2024 شهدت الشركة عدداً من التغييرات في تطبيق مبادئ الاستدامة، حيث تم زيادة التركيز على الاستدامة البيئية من خلال دمج مبادرات خضراء في مراحل البناء، واستخدام تقنيات للحد من انبعاثات الكربون، كذلك تم اعتماد نظام التبريد المركزي، وتجميع مياه الأمطار.

وتتمثل العناصر الجوهرية للتنمية المستدامة لدى جبل عمر للتطوير في إدارة الموارد بكفاءة (الطاقة - المياه - النفايات)، والاندماج المجتمعي، وتعزيز القيم الإسلامية، مع العمل على توفير فرص عمل مستدامة وتمكين المرأة، والتكامل بين الجودة التشغيلية والامتثال البيئي.

ولتعزيز ثقافة الاستدامة، نقوم في جبل عمر للتطوير بنشر تقارير سنوية تسلط الضوء على التنمية المستدامة، ونعمل على إشراك الموظفين في برامج توعوية، وتنفيذ مشاريع تعكس التكامل بين التوسع العقاري والمسؤولية الاجتماعية، كما نحرص على تعزيز التفاعل المجتمعي من خلال الأسواق والمناسبات.

ومن أهم مبادرات الاستدامة المتوقع أن تطرحها الشركة في عام 2025م:

استكشاف حلول بناء منخفضة الكربون

التوسع في الشراكات مع مشغلين دوليين لتحسين الأداء الاجتماعي والاقتصادي

إطلاق برامج ضيافة مستدامة للحجاج

تشغيل المرحلة الرابعة تدريجياً وفق معايير بيئية متقدمة

## المشروع عند اكتماله



تجدر الإشارة إلى أن البيانات المذكورة بشأن عدد الأبراج والغرف والمواقف والمساحات القابلة للتأجير مبنية على الخطة الحالية المعتمدة للمشروع عند اكتماله.

## الفنادق المكتملة



## نموذج التشغيل لشركة جبل عمر

الهدف الرئيسي من تأسيس الشركة، تطوير وتعمير منطقة جبل عمر المجاورة لساحة المسجد الحرام من الناحية الغربية، بما في ذلك البنية التحتية، وأيضاً القيام بجميع الأعمال اللازمة للإنشاء والتعمير والصيانة وأعمال الهدم والمسح الخاصة بها. وتتكون أعمال الشركة من ثلاثة قطاعات رئيسة تشمل تطوير الأراضي والبناء وبيع العقارات، إدارة وتشغيل الفنادق، وتشغيل وتأجير الأسواق التجارية.

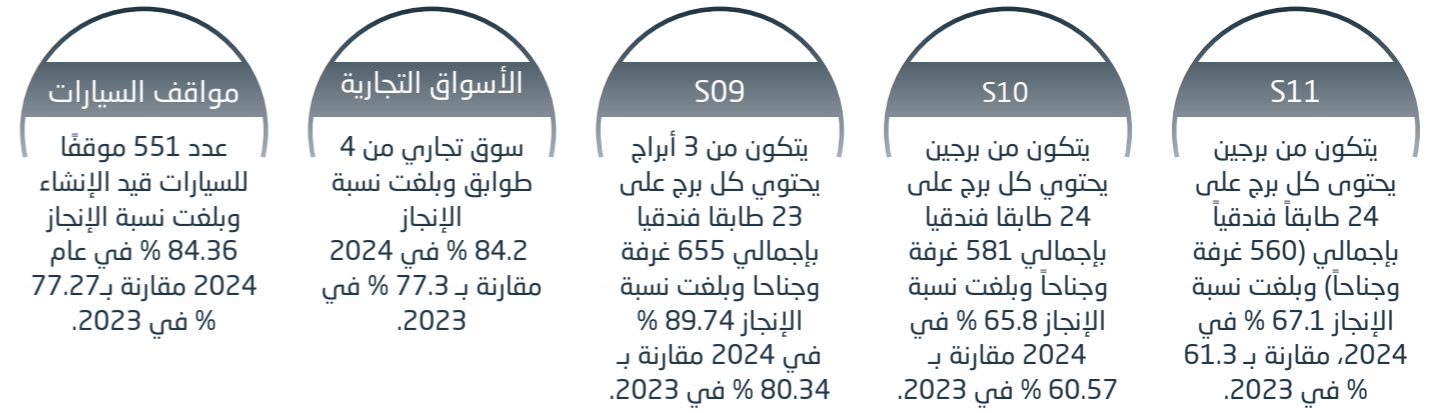
وجبل عمر للتطوير هي واحدة من أكبر شركات تشمل: تطوير العقاري في المملكة العربية السعودية، وخاصة في مكة المكرمة، ويمكن اختصار نموذج التشغيل الخاص بالشركة في التالي:



## المراكز التجارية



## المشاريع المستقبلية



يحتوي مشروع جبل عمر على عدد من المعارض والمتاحف الثقافية بالإضافة إلى مرافق خدمية متنوعة تقع ضمن مبنى فندق جبل عمر هيلتون للمؤتمرات، ويحتوي الدور الأول على متحف "الجلال والجمال"، بينما يضم الدور الأرضي متحف "الخلق العظيم" ومتحف "معالم المسجد الحرام".

المتاحف الثقافية



## أبرز الجهود التي بذلتها الشركة في عام 2024م لتطبيق مبادئ الاستدامة وتعزيز نموذج الأعمال:

### على مستوى البيئة:



### على مستوى المجتمع:



### على مستوى الحوكمة:



## السعي للريادة في صناعة العقارات والاستدامة

تعد جبل عمر للتطوير شركة رائدة في مجال التطوير العقاري في الشرق الأوسط، وتصنف من بين أكبر الشركات العقارية المدرجة في سوق الأسهم السعودية، وتلعب دوراً محورياً في مشروعات عقارية واسعة النطاق متعدد الاستخدامات بفضل موقعها الاستراتيجي بالقرب من المسجد الحرام، كما تشكل دوراً حاسماً في المشهد الحضاري في المنطقة بفضل خبرتها التي وهدت ما بين الجودة العالمية والمحلية.

وتعمل جبل عمر على الحفاظ على الريادة في مجال التطوير العقاري من خلال:



### نرحب بضيوف الرحمن: الثورة الخضراء في مجال الضيافة

أما على مستوى الاستدامة فتعمل شركة جبل عمر للتطوير على الوصول للريادة في هذا الجانب، وتفتخر الشركة بتقديم الدعم في مجال الضيافة المستدامة بمدينة مكة المكرمة وخدمة ضيوف الرحمن باستخدام حلول إبداعية ذات طبيعة محافظة على البيئة.

وتتبنى الشركة من خلال الالتزام باستخدام النظام المتطور لتبريد المناطق المركزي، مبادرات الحد من استهلاك الطاقة وخفض انبعاثات الكربون مع التأكيد على استخدام أجهزة التبريد المثالية الموفرة للطاقة في جميع الفنادق التابعة للشركة. ويحقق نظام تبريد المناطق المركزي ما يصل إلى 60% خفضاً في انبعاثات الكربون، بإجمالي سعة مثبتة تصل إلى 55,812 تيرابولت، مقارنةً بما تنتجه أجهزة التبريد التقليدية - ما ينتج عنه 20 - 50% وفورات في الطاقة، بينما يحافظ هذا النظام في ذات الوقت على الأداء فائق التميز.

### أبرز إنجازات الاستدامة لعام 2024 في شركة جبل عمر للتطوير:

#### الوفورات في انبعاثات غاز ثاني أكسيد الكربون:

يخفض نظام تبريد المناطق المركزي الذي تتبناه شركة جبل عمر للتطوير انبعاثات غاز ثاني أكسيد الكربون بنسبة تزيد على 100,000 طن متري سنوياً. وهذا الرقم يكافئ امتصاص الكربون الذي يمكن أن تقوم به ما يزيد على 4.5 مليون شجرة ناضجة، وهو الأمر الذي يعزز من التزام الشركة تجاه موضوع الإشراف البيئي.

#### محافظة بريميير:

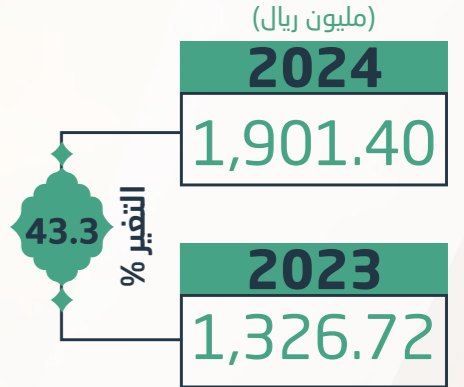
يدعم نظام التبريد صديق البيئة الذي تتبناه شركة جبل عمر للتطوير العلامات التجارية الرائدة في مجال الضيافة مع ضمان تكامل الاستدامة مع تجارب الحجاج وزوار بيت الله الحرام في مكة.

#### كفاءة الطاقة:

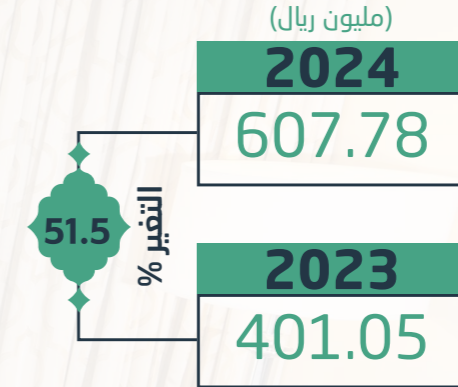
تعمل شركة جبل عمر للتطوير على الحد من استهلاك الطاقة عن طريق توزيع المياه المبردة بطريقة مثالية من خلال شبكة أرضية حديثة مع ضمان تقديم خدمات تبريد يعتمد عليها في كافة مرافق الضيافة الخاصة بها.

## أبرز المؤشرات المالية

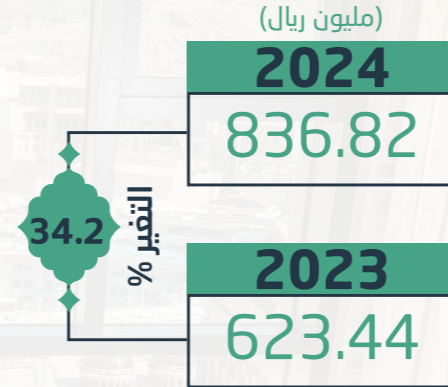
### الإيرادات



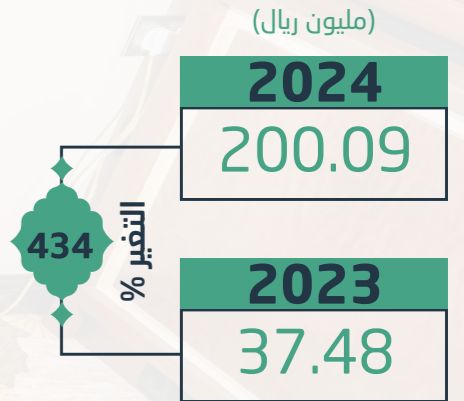
### إجمالي الربح



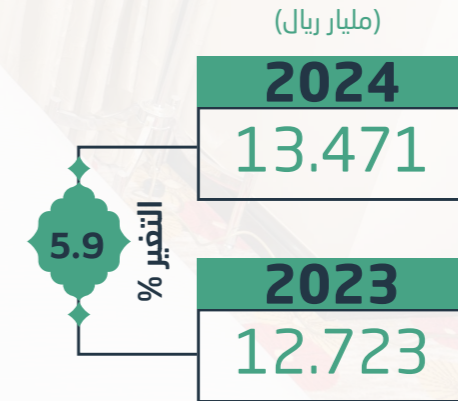
### الربح التشغيلي



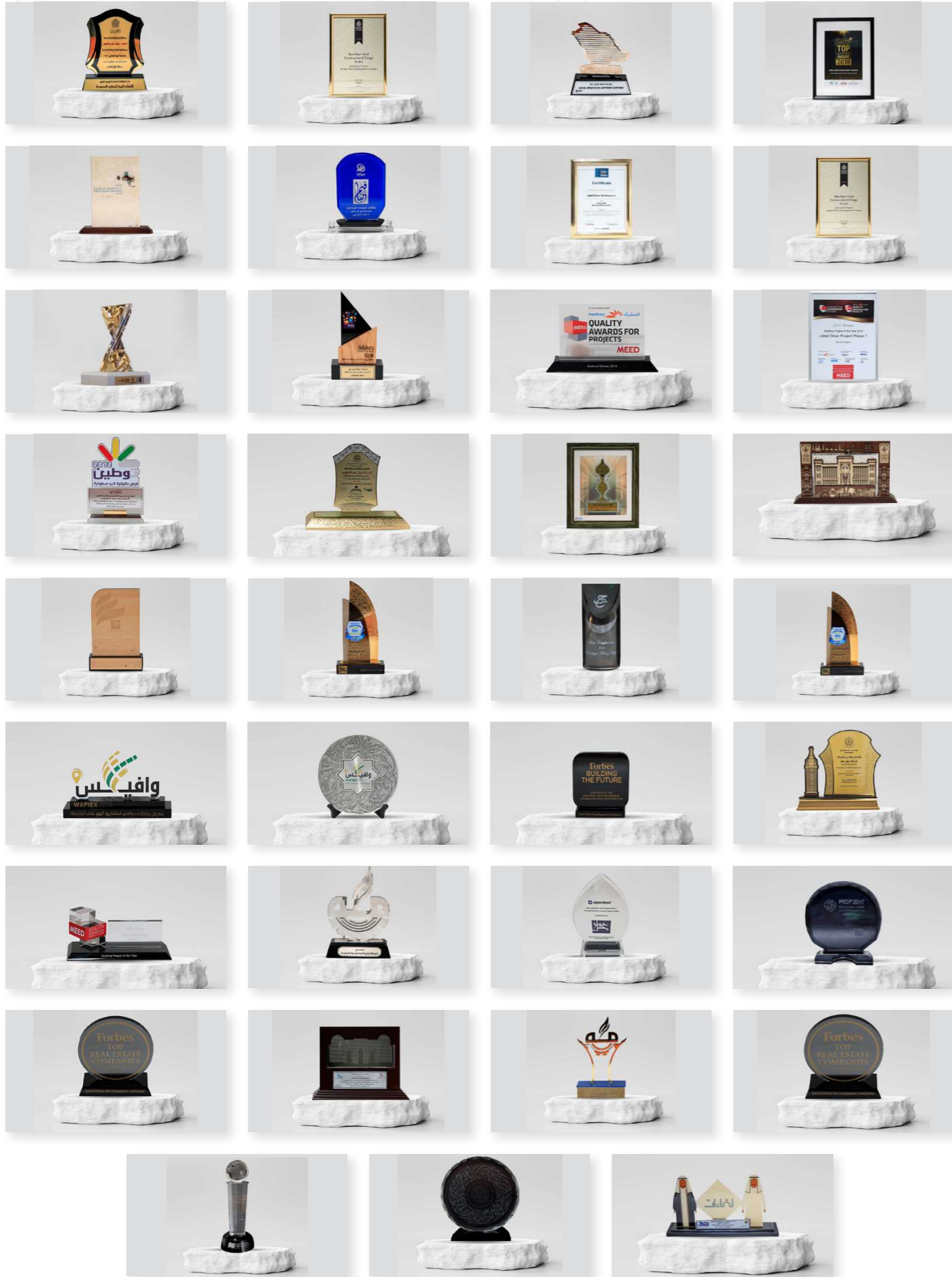
### صافي الربح



### إجمالي حقوق الملكية



## وحصلت جبل عمر خلال الفترة الماضية على العديد من الجوائز ومنها:



## فنادق شركة جبل عمر

**Hilton**  
SUITES JABAL OMAR MAKKAH  
أجنحة هيلتون جبل عمر مكة

أجنحة هيلتون

إجمالي الغرف واللاجنحة

484

**Hilton**  
CONVENTION JABAL OMAR MAKKAH  
فندق هيلتون و المؤتمرات جبل عمر مكة

هيلتون المؤتمرات

إجمالي الغرف واللاجنحة

764

**ماريوت**  
جبل عمر مكة

ماريوت

إجمالي الغرف واللاجنحة

426

**DOUBLETREE**  
by Hilton™  
JABAL OMAR MAKKAH  
دبل تري من هيلتون جبل عمر مكة

هيلتون دبل تري

إجمالي الغرف واللاجنحة

676

**CONRAD**  
JABAL OMAR MAKKAH  
كونراد جبل عمر مكة

هيلتون كونراد

إجمالي الغرف واللاجنحة

438

جبل عمر  
**جميرا**  
مكة

جميرا جبل عمر مكة

إجمالي الغرف واللاجنحة

1033

**ADDRESS**  
JABAL OMAR MAKKAH

العنوان جبل عمر مكة

إجمالي الغرف واللاجنحة

1484

**HYATT REGENCY**  
JABAL OMAR MAKKAH  
دبل عمر حياة ريجنسي مكة

حياة ريجنسي

إجمالي الغرف واللاجنحة

656

## الجوائز والشهادات

شهادة LEED لبعض المشاريع بوصفها مباني خضراء معترفاً بها عالمياً.

شهادات تشغيل لفنادق جميرا من وزارة السياحة.

تشغيل عدد من الفنادق الكبرى وفق معايير الاستدامة والتشغيل الفندقي العالمي.

شهادة جينيس للأرقام القياسية عن أعلى مصلّي معلق في العالم ضمن فندق "العنوان - جبل عمر".



## محطة التبريد المركزية لشركة جبل عمر .. ثورة خضراء في قلب مكة

لا شك في أن التزام شركة جبل عمر للتطوير تجاه استخدام تكنولوجيا تبريد المناطق المركزي المتطورة يضع معايير قياسية جديدة فيما يخص موضوع الإشراف البيئي وكفاءة الطاقة، ولكن لا تكتفي تلك المبادرة باستخدام عمليات التشغيل المثلى في أفضل صورة، بل يتعدى الأمر إلى لعب دور حيوي في خفض انبعاثات الكربون بمدينة مكة - ما يعمل على ضمان تقديم خدمات ضيافة أكثر استدامة وخضرة في المستقبل لتلك المدينة المقدسة.

**حساب الوفورات في انبعاثات ثاني أكسيد الكربون (تم التبسيط في الشرح لفهم أكثر سلاسة)**

أجهزة التبريد	انبعاثات ثاني أكسيد الكربون السنوية (طن متري)	الأشجار الناضجة المكافئة (تقريباً)
أجهزة التبريد التقليدية	167,000	7,600,000
جهاز تبريد المناطق المركزي	67,000	3,045,000
الوفورات (الحد من الاستهلاك)	100,000	4,555,000

- ينتج عن استخدام نظام التبريد التقليدي بهذا الحجم انبعاث 167,000 طن متري من غاز ثاني أكسيد الكربون كل عام.
- نظام تبريد المناطق المركزي الذي تستخدمه شركة جبل عمر للتطوير يحد من استخدام هذا الرقم بنسبة 60%، ما يقلل من الانبعاثات إلى نحو 67,000 طن متري سنوياً.
- ينتج عن هذه الأرقام وفورات سنوية في انبعاثات غاز ثاني أكسيد الكربون تصل إلى 100,000 طن متري، وكأن هذه الأرقام المحققة تكافئ زراعة أكثر من 4.5 مليون شجرة ناضجة.
- لا تظهر هذه الحسابات كيف أن مبادرة التبريد المستدام التي تتبناها شركة جبل عمر للتطوير تعمل على تحسين الكفاءة التشغيلية فحسب، بل تلعب تلك المبادرة كذلك دوراً بارزاً في الإشراف البيئي عن طريق معادلة كميات هائلة من انبعاثات غاز ثاني أكسيد الكربون - وكأن الطبيعة بذاتها قد قامت بزراعة ملايين الأشجار كل عام.

## نظام التبريد بالمياه المبردة: المفهوم والأثر البيئي

يُعد نظام التبريد بالمياه المبردة (Chilled Water System) من أكثر أنظمة التكييف انتشاراً في المباني الكبيرة مثل المستشفيات والفنادق والمطارات. يعتمد هذا النظام على المياه كوسيط لنقل البرودة بدلاً من الاعتماد المباشر على الهواء أو غازات التبريد، مما يجعله أكثر كفاءة في المشاريع الضخمة.

ويقوم المبرد (Chiller) بتبريد المياه إلى درجة حرارة منخفضة (6-8 درجات مئوية). تُضخ هذه المياه عبر شبكة أنابيب إلى وحدات مناولة الهواء أو المراوح المرفوعة، حيث يتم تبادل الحرارة بينها وبين الهواء الداخلي، فيبرد الهواء وتنتقل المياه الدافئة مجدداً إلى المبرد لإعادة التبريد. وفي حالة المبردات المائية، يتم استخدام أبراج التبريد لتبريد المياه الخارجة من المكثف.

ويمتاز النظام بقدرته على تقليل استهلاك الكهرباء وبالتالي خفض انبعاثات ثاني أكسيد الكربون، خاصة عند دمجها بأنظمة إدارة المباني. كما يمكن استخدام مياه معاد تدويرها في أبراج التبريد. إلا أن النظام يستهلك كميات كبيرة من المياه عبر التبخر، إضافة إلى مخاطر بعض غازات التبريد على البيئة إن لم يتم استخدام البدائل الحديثة.

ويُعتبر نظام المياه المبردة خياراً صديقاً للبيئة نسبياً في المشاريع الكبرى، خاصة عند تطبيق تقنيات حديثة مثل المبردات منخفضة الانبعاثات والتحكم الذكي. ورغم بعض التحديات المرتبطة باستهلاك المياه، فإنه يظل من أفضل الحلول لتحقيق توازن بين الكفاءة الطاقية والاستدامة البيئية.

## 2 الاستدامة في فنادق جبل عمر

الاستدامة في فنادق جبل عمر التزام راسخ نحو بيئة

30

ومجتمع مستدامين

32

هيلتون والمؤتمرات جبل عمر مكة

34

جبل عمر كونراد مكة

36

دبل تري من هيلتون جبل عمر مكة

38

جبل عمر أجنحة هيلتون مكة

40

جبل عمر حياة ريجنسي مكة

42

ماريوت جبل عمر مكة

44

العنوان جبل عمر مكة

46

جميرا جبل عمر مكة

## الاستدامة في فنادق جبل عمر التزام راسخ نحو

### بيئة ومجتمع مستدامين

في إطار رؤيتها لتحقيق تنمية مستدامة متكاملة، يضم مشروع جبل عمر في مكة المكرمة ثمانية فنادق عالمية مرموقة من فئة الخمس نجوم، توفر ما مجموعه 6195 غرفة و1551 جناحاً، إلى جانب 26 مطعمًا تقدم أرقى خدمات الضيافة، في مزيج متوازن يجمع بين الطابع الروحي لمدينة مكة والمستوى العالمي للفخامة.

وتولي شركة جبل عمر للتطوير اهتماماً بالفاً بتطبيق مبادئ الاستدامة البيئية والاجتماعية في تشغيل هذه الفنادق، من خلال استراتيجية واضحة تركز على أربعة محاور رئيسية: كفاءة الطاقة، إدارة الموارد المائية، إدارة النفايات، وتعزيز الأداء الاجتماعي.

وتعمل كل إدارة فندقية ضمن المشروع على تنفيذ خطة تشغيلية سنوية تراعي الأهداف البيئية والاجتماعية، حيث يتم قياس الأداء وتقييم النتائج وفق مؤشرات ومعايير محددة، وقد سجلت معظم الفنادق التابعة للمشروع نسباً متقدمة في تحقيق هذه المستهدفات، ما يعكس فاعلية السياسات المطبقة والتزام الكوادر التشغيلية.

وتشمل المبادرات البيئية في فنادق جبل عمر أنظمة حديثة لإدارة الطاقة تساهم في خفض استهلاك الكهرباء، واستخدام تقنيات ذكية لترشيد المياه، إضافة إلى برامج متكاملة لفرز النفايات وإعادة تدويرها، أما على الجانب الاجتماعي، فتركز الشركة على تنمية الموارد البشرية، وتوفير فرص العمل للسعوديين، ودعم المجتمع المحلي من خلال مبادرات المسؤولية الاجتماعية.

وتسعى الشركة من خلال هذه المبادرات إلى تقليل الأثر البيئي للفنادق، وتفعيل دورها كمؤسسات مسؤولة اجتماعياً، تساهم في توطيد الوظائف، وتمكين الكفاءات الوطنية، وتعزيز التكامل مع المجتمع المحلي. ويعد هذا التوجه جزءاً من استراتيجية أوسع تهدف إلى ترسيخ مكانة المشروع كأحد النماذج الرائدة في قطاع الضيافة المستدامة على مستوى المنطقة.

ونستعرض في هذا الفصل أداء مجموعة من فنادق الشركة على مستوى الاستدامة البيئية والاجتماعية خلال عام 2024، عبر عرض موجز لأهم المؤشرات والنتائج المحققة، بما يعكس التزام الشركة بدورها في دعم رؤية المملكة 2030 في مجالات الاستدامة والتميز التشغيلي.



## هيلتون والمؤتمرات جبل عمر مكة

فندق هيلتون والمؤتمرات جبل عمر مكة، بفئة 5 نجوم، تم افتتاحه في شهر رجب من عام 1438 هـ، يقع على بعد 3 دقائق فقط من الحرم المكي، يتألف من برجين تتسع طاقتهما الاستيعابية لأكثر من 2371 ضيفاً يومياً، متضمناً أكثر من 723 غرفة و41 جناحاً فندقياً.

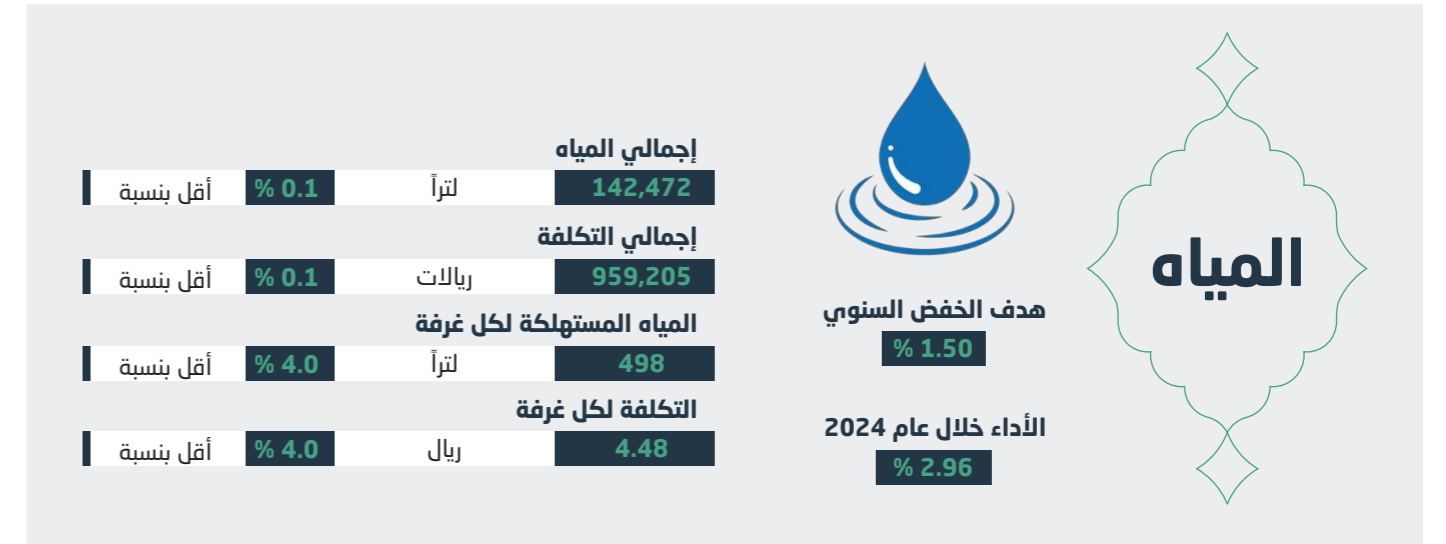
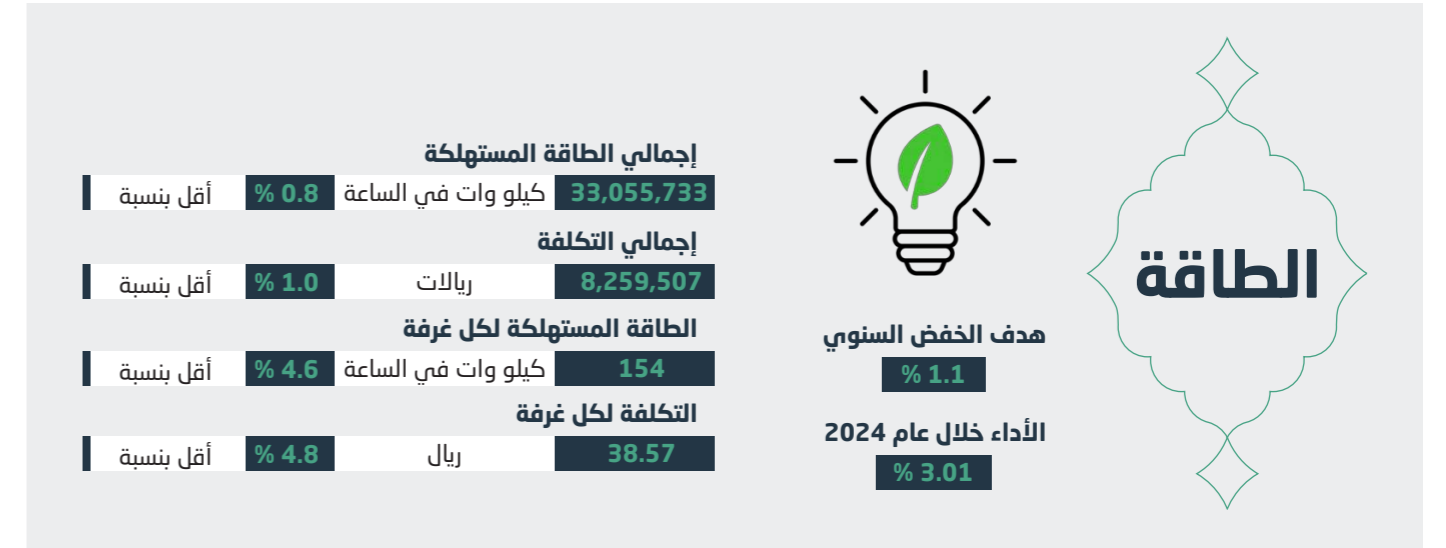
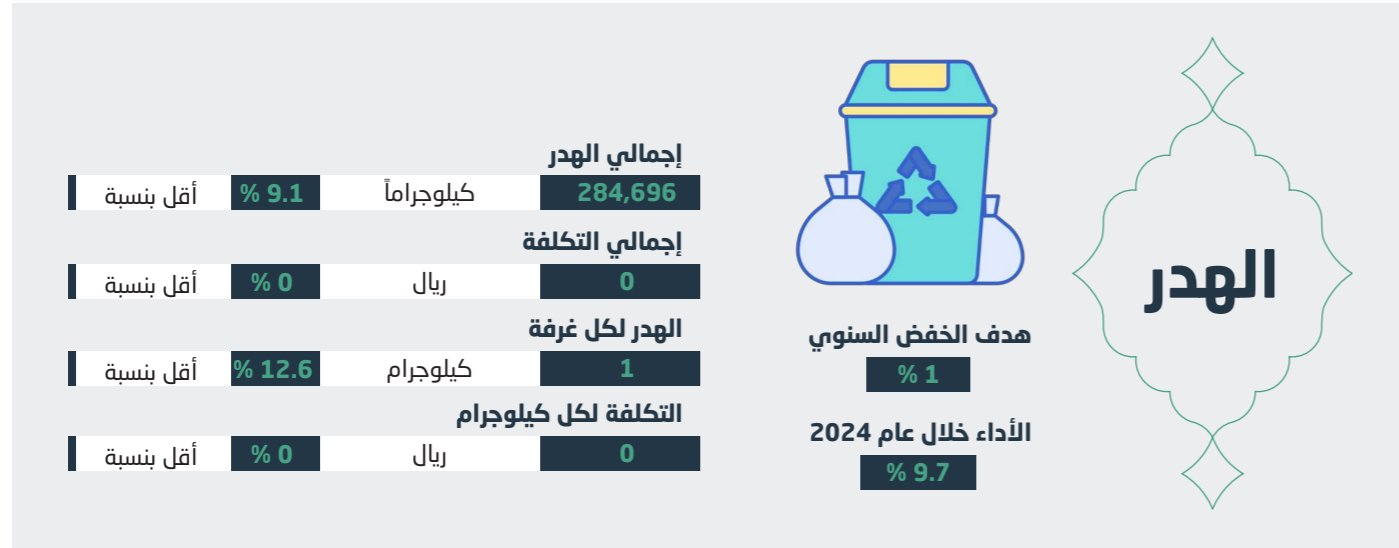


# Hilton

CONVENTION JABAL OMAR MAKKAH

فندق هيلتون و المؤتمرات جبل عمر مكة

نجحت إدارة الفندق في تحقيق مستهدفات الاستدامة خلال عام 2024 من خلال خفض استهلاك الطاقة بنسبة 3.01% وخفض استهلاك المياه بنسبة 2.96% بالإضافة إلى خفض الهدر بنسبة 9.7%. كما ساهمت اجتماعياً بأكثر من عشرة آلاف و600 ساعة تطوعية.



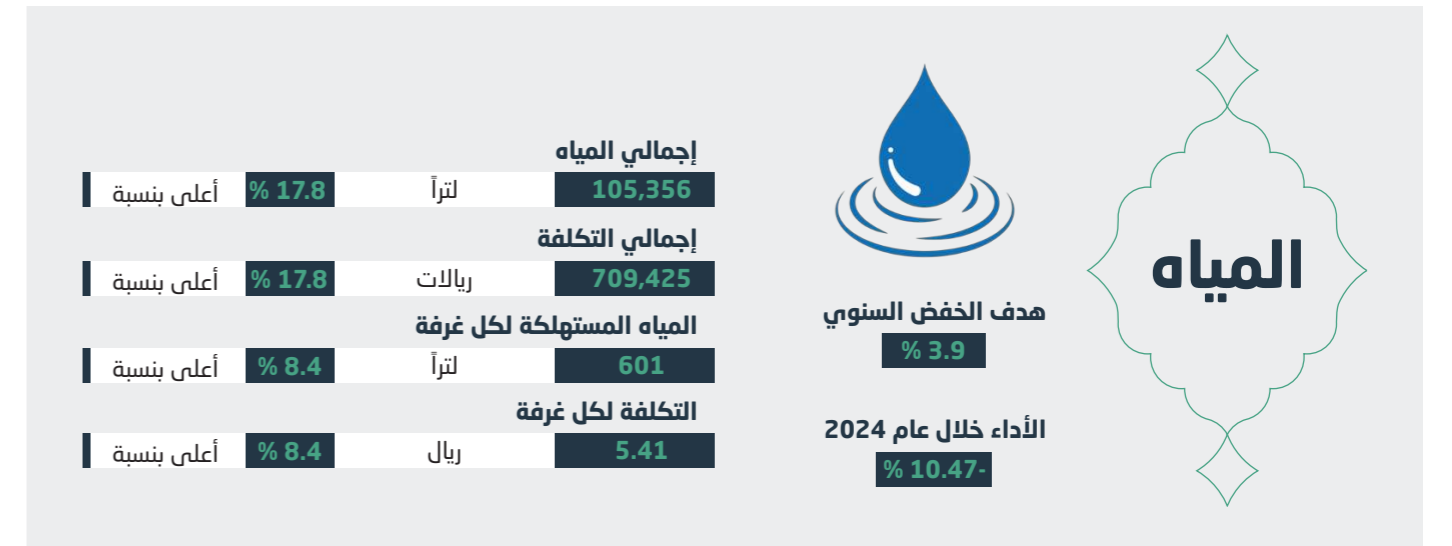
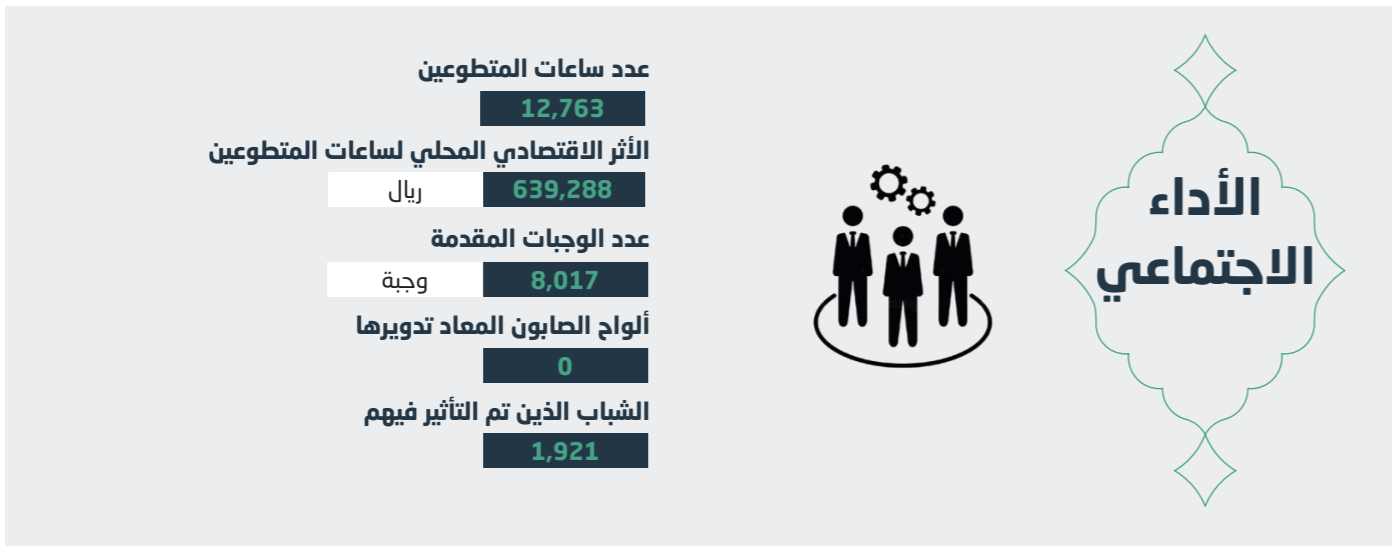
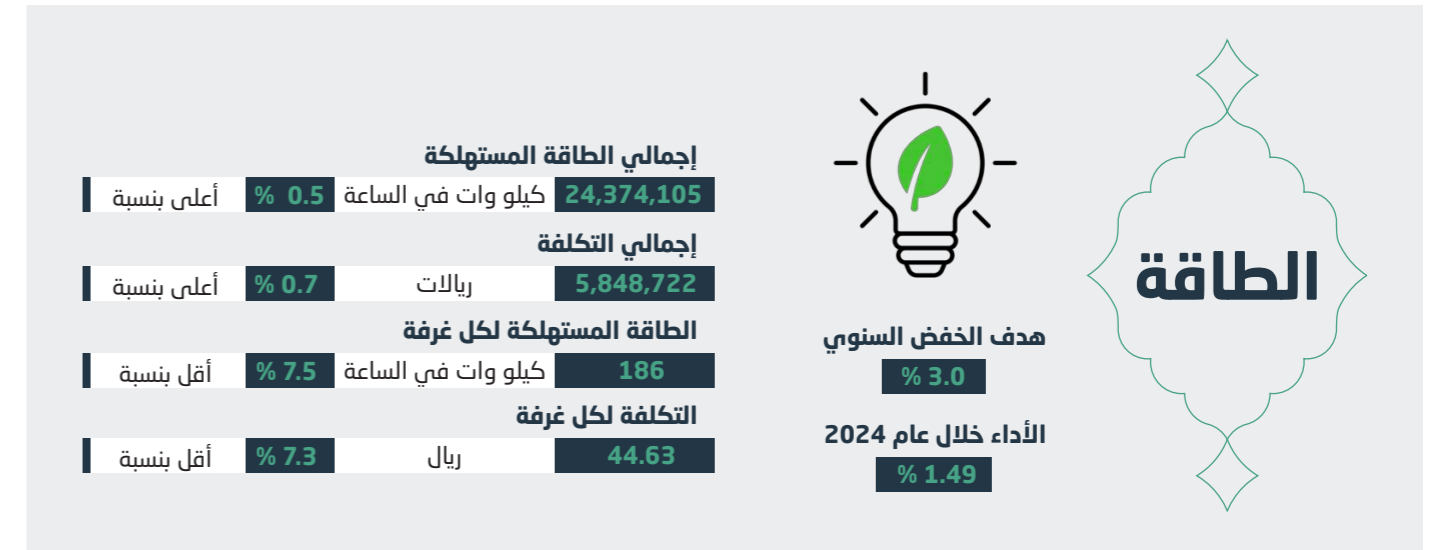
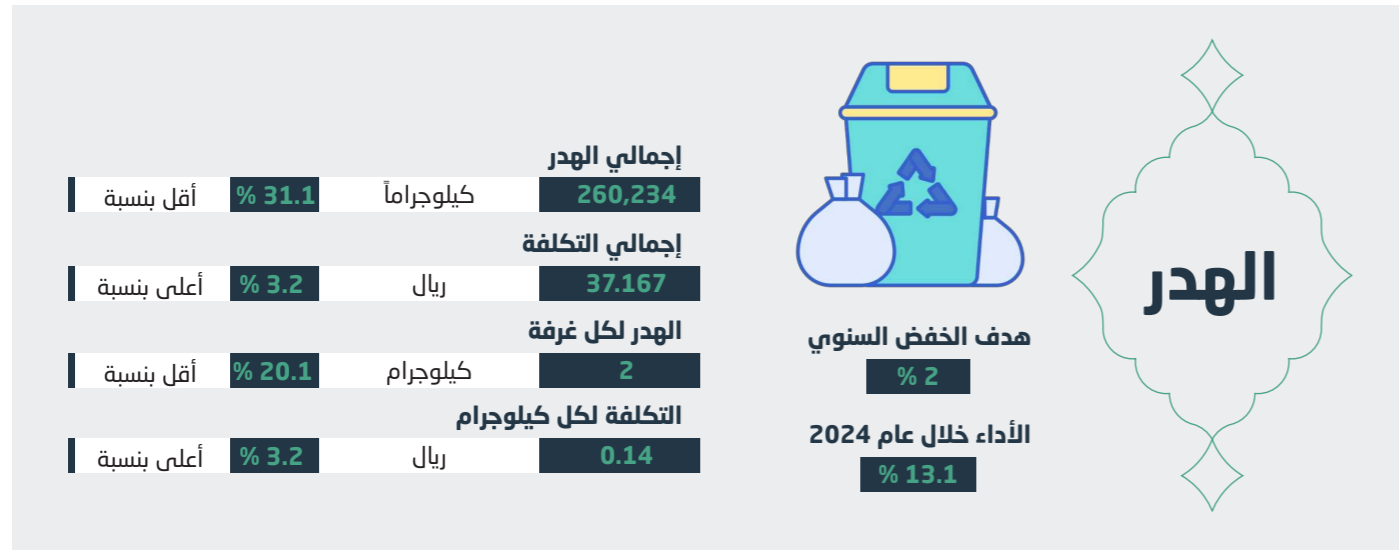
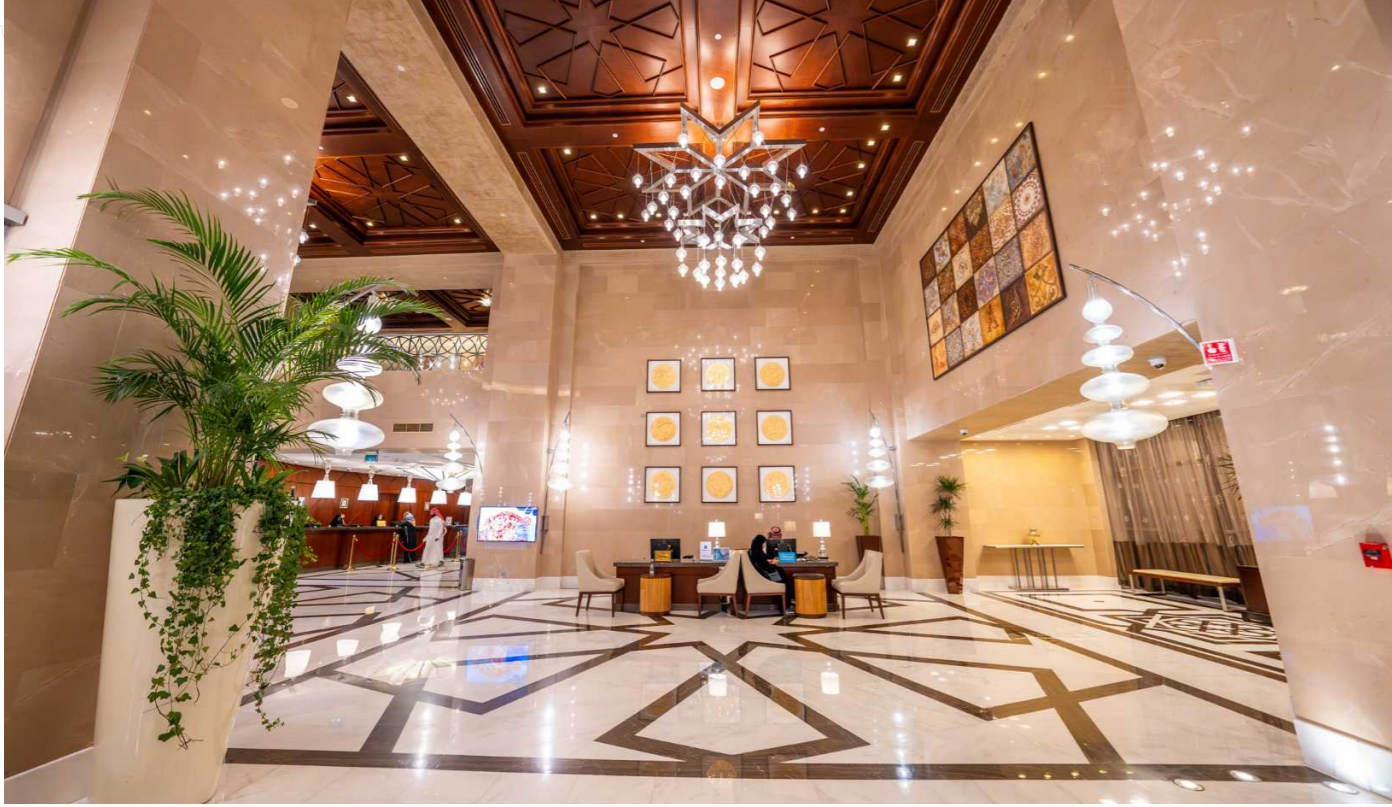
فندق جبل عمر كونراد مكة مُدار من قبل شركة هيلتون العالمية، بفئة الخمس نجوم، افتُتح في شهر رمضان 1437 هـ، بإطلالة رحيّة مليئة بالسكينة على ساحات الحرم المكي، مكون من برجين يتضمن كل منهما 20 طابقاً، بإجمالي 376 غرفة و62 جناحاً فندقياً، يتسع لـ 1376 ضيفاً يومياً.

# CONRAD®

## JABAL OMAR MAKKAH

كونراد جبل عمر مكة

نجحت إدارة الفندق خلال عام 2024 في خفض استهلاك الطاقة بنسبة 1.49% وخفض الهدر بنسبة 13.1%، لكن استهلاك المياه قد زاد بنسبة 10.47%. وساهم الفندق اجتماعياً بأكثر من اثني عشر ألفاً وسبعمئة ساعة تطوعية.



## دبل تري من هيلتون جبل عمر مكة

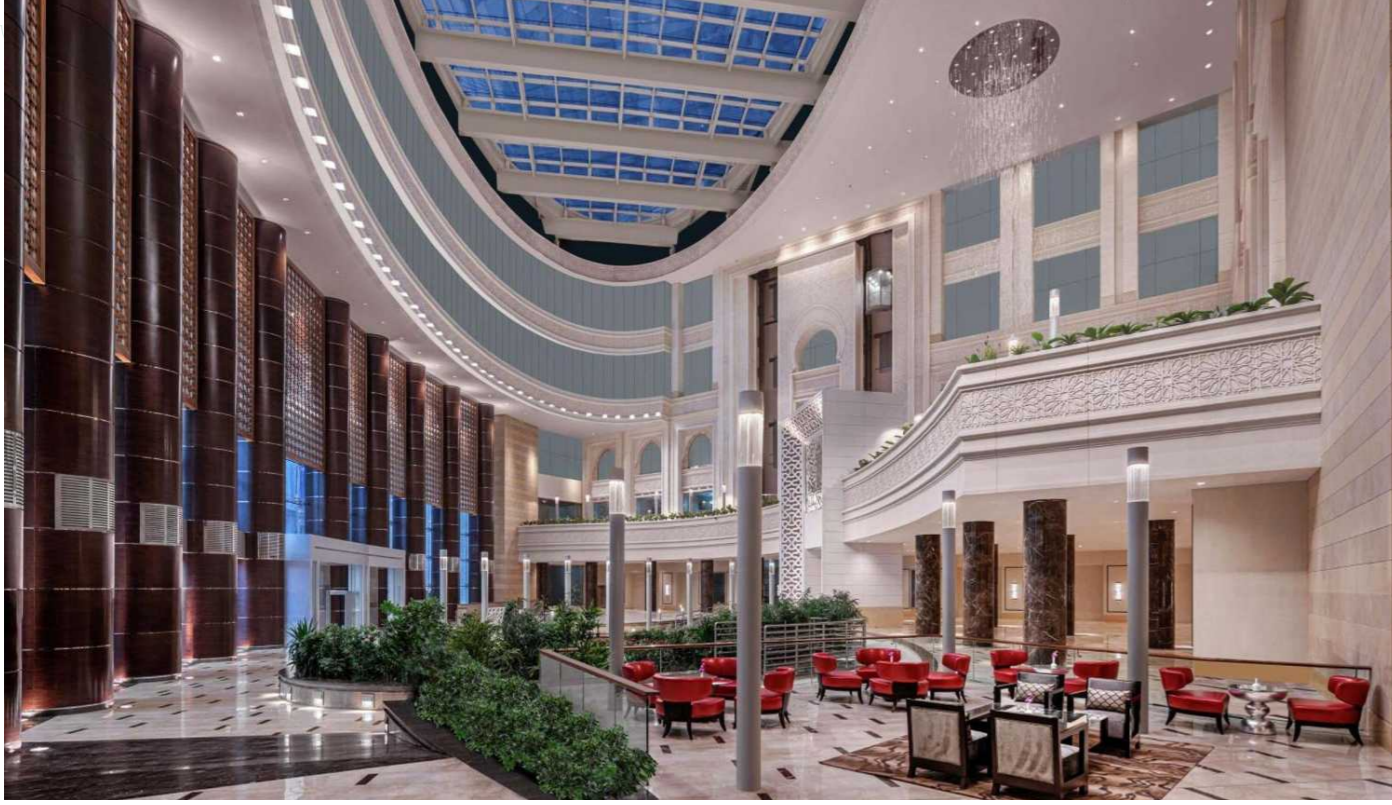
فندق دبل تري من هيلتون جبل عمر مكة، بفئة 5 نجوم، تم افتتاحه في عام 1441هـ، حيث يبعد 5 دقائق فقط عن الحرم المكي، يضم 224 غرفة و 228 جناحاً فندقياً، ما يتيح استيعاب 2256 ضيفاً يومياً.



DOUBLETREE  
by Hilton™

JABAL OMAR MAKKAH  
دبل تري من هيلتون جبل عمر مكة

حققت إدارة الفندق مستهدفات الاستدامة بنسب جيدة خلال عام 2024 حيث خفضت استهلاك الطاقة بنسبة 17.16% وخفضت استهلاك المياه بنسبة 13.09% بالإضافة إلى خفض الهدر بنسبة 2.5%. كما ساهمت اجتماعياً بأكثر من عشرة آلاف وخمسمائة ساعة تطوعية.



### الهدر

هدف الخفض السنوي

% 1

الأداء خلال عام 2024

% 2.5

إجمالي الهدر	157,602	كيلوجراماً	أقل بنسبة	10.8%
إجمالي التكلفة	48,648	ريال	أعلى بنسبة	32.0%
الهدر لكل غرفة	1	كيلوجرام	أقل بنسبة	17.6%
التكلفة لكل كيلوجرام	0.31	ريال	أعلى بنسبة	32.0%



### الطاقة

هدف الخفض السنوي

% 1.5

الأداء خلال عام 2024

% 17.16

إجمالي الطاقة المستهلكة	23,228,238	كيلو واط في الساعة	أقل بنسبة	9.9%
إجمالي التكلفة	5,306,573	ريالاً	أقل بنسبة	9.6%
الطاقة المستهلكة لكل غرفة	127	كيلو واط في الساعة	أقل بنسبة	16.7%
التكلفة لكل غرفة	29.04	ريال	أقل بنسبة	16.5%



### الأداء الاجتماعي

عدد ساعات المتطوعين

10,516

الأثر الاقتصادي المحلي لساعات المتطوعين

422,136 ريال

عدد الوجبات المقدمة

2,401 وجبة

ألواح الصابون المعاد تدويرها

0

الشباب الذين تم التأثير فيهم

1,555



### المياه

هدف الخفض السنوي

% 1

الأداء خلال عام 2024

% 13.09

إجمالي المياه	88,912	لترأ	أقل بنسبة	7.1%
إجمالي التكلفة	598,600	ريال	أقل بنسبة	7.1%
المياه المستهلكة لكل غرفة	364	لترأ	أقل بنسبة	14.1%
التكلفة لكل غرفة	3.28	ريال	أقل بنسبة	14.1%

## جبل عمر أجنحة هيلتون مكة

فندق جبل عمر أجنحة هيلتون مكة بفئة الخمس نجوم افتتح في رمضان 1435هـ، على بعد 100 متر فقط من المسجد الحرام، متمتعاً بإطلالة تملؤها الروحانية على ساحات الحرم المكي، حيث يتكون من برجين متضمن كل منهما على 20 طابقاً بإجمالي 484 غرفة وجناحاً فندقياً، ويتسع لـ 1820 ضيفاً يومياً.



# Hilton

SUITES JABAL OMAR MAKKAH

أجنحة هيلتون جبل عمر مكة

نجحت إدارة الفندق في تحقيق مستهدفات الاستدامة بنسب جيدة خلال عام 2024 حيث خفضت استهلاك الطاقة بنسبة 7.36% وخفضت استهلاك المياه بنسبة 5.41% بالإضافة إلى خفض الهدر بنسبة 9%. كما ساهمت اجتماعياً بنحو 22 ألفاً ومائتي ساعة تطوعية.



## الهدر

هدف الخفض السنوي

1%

الأداء خلال عام 2024

9%

إجمالي الهدر	126,429	كيلوجراماً	أقل بنسبة	11.6%
إجمالي التكلفة	36	ريالاً	أقل بنسبة	0%
الهدر لكل غرفة	1	كيلوجرام	أقل بنسبة	18.4%
التكلفة لكل كيلوجرام	0.28	ريال	أقل بنسبة	0%



## الطاقة

هدف الخفض السنوي

1.5%

الأداء خلال عام 2024

7.36%

إجمالي الطاقة المستهلكة	29,370,895	كيلو واط في الساعة	أعلى بنسبة	0.9%
إجمالي التكلفة	6,969,645	ريالاً	أعلى بنسبة	1.9%
الطاقة المستهلكة لكل غرفة	199	كيلو واط في الساعة	أقل بنسبة	6.8%
التكلفة لكل غرفة	47.25	ريال	أقل بنسبة	5.8%



## الأداء الاجتماعي

عدد ساعات المتطوعين

22,199

الأثر الاقتصادي المحلي لساعات المتطوعين

1,515,571 ريال

عدد الوجبات المقدمة

2,201 وجبة

ألواح الصابون المعاد تدويرها

0

الشباب الذين تم التأثير فيهم

3,978



## المياه

هدف الخفض السنوي

1.5%

الأداء خلال عام 2024

5.41%

إجمالي المياه	120,340	لترًا	أعلى بنسبة	1.9%
إجمالي التكلفة	792,189	ريالاً	أقل بنسبة	0.6%
المياه المستهلكة لكل غرفة	610	لترات	أقل بنسبة	5.9%
التكلفة لكل غرفة	5.37	ريال	أقل بنسبة	8.2%

## جبل عمر حياة ريجنسي مكة

فندق جبل عمر حياة ريجنسي مكة، افتتح في شهر رمضان 1436هـ، متميزاً بموقع استثنائي يجعله من بين أهم وجهات الإقامة في أطهر البقاع، حيث يقدم تجربة إقامة فاخرة ومريحة بمستوى خمس نجوم، متضمناً 656 غرفة وأجنحة فندقية، ما يسمح باستقبال 1993 ضيفاً يومياً.



JABAL OMAR  
**HYATT REGENCY™**

MAKKAH  
جبل عمر حياة ريجنسي مكة

نجحت إدارة الفندق في تحقيق مستهدفات الاستدامة خلال عام 2024 من خلال خفض استهلاك الطاقة بنسبة 1.9% وخفض استهلاك المياه بنسبة 7.5% بالإضافة إلى خفض الهدر بنسبة 32%.



### الهدر

إجمالي الهدر	1,337,837	كيلوجراماً	7%	أعلى بنسبة
الهدر لكل غرفة	6.9	كيلوجرام	2.6%	أقل بنسبة

هدف الخفض السنوي  
% 25

الأداء خلال عام 2024  
% 32



### الطاقة

إجمالي الطاقة المستهلكة	46,698,260	كيلو واط في الساعة	1.9%	أعلى بنسبة
إجمالي التكلفة	7,619,585	ريالاً	1.7%	أعلى بنسبة
الطاقة المستهلكة لكل غرفة	239	كيلو واط في الساعة	7%	أقل بنسبة
التكلفة لكل غرفة	39	ريالاً	1%	أقل بنسبة

هدف الخفض السنوي  
% 2

الأداء خلال عام 2024  
% 1.9



### الأداء الاجتماعي

عدد ساعات المتطوعين	12
الأثر الاقتصادي المحلي لساعات المتطوعين	12
ريال	
عدد الوجبات المقدمة	140
وجبة	
ألواح الصابون المعاد تدويرها	0
الشباب الذين تم التأثير فيهم	17



### المياه

إجمالي المياه	93,275,000	لتر	7.5%	أعلى بنسبة
إجمالي التكلفة	839,475	ريالاً	7.5%	أعلى بنسبة
المياه المستهلكة لكل غرفة	477	لتر	2.9%	أعلى بنسبة
التكلفة لكل غرفة	4.30	ريال	12%	أعلى بنسبة

هدف الخفض السنوي  
% 1

الأداء خلال عام 2024  
% 7.5

## ماريوت جبل عمر مكة

فندق ماريوت جبل عمر مكة بفئة الخمس نجوم افتتح في رمضان 1436هـ، متمتعاً بإطلالة على الحرم المكي، حيث يتألف من برجين؛ الأول مكون من 11 طابقاً، والثاني من 20 طابقاً متضمناً 374 غرفة و52 جناحاً فندقياً موفراً للزوار تجربة فريدة تجمع بين الروحانية والسكينة.



نجحت إدارة الفندق في تحقيق مستهدفات الاستدامة خلال عام 2024 من خلال خفض استهلاك الطاقة وخفض استهلاك المياه.



إجمالي الهدر	259,000
كيلوجراماً	
إجمالي التكلفة	64,750
ريال	
الهدر لكل غرفة	1.7
كيلوجرام	
التكلفة لكل كيلوجرام	0,25
ريال	



هدف الخفض السنوي  
% 1

### الهدر

إجمالي الطاقة المستهلكة	25769794.7
كيلو وات في الساعة	
أعلى نسبة	5.2 %
إجمالي التكلفة	6189761
ريالاً	
أعلى نسبة	5.2 %
الطاقة المستهلكة لكل غرفة	165
كيلو وات في الساعة	
أقل نسبة	5.2 %
التكلفة لكل غرفة	39.80
ريالاً	
أقل نسبة	5.2 %



هدف الخفض السنوي  
% 1  
الأداء خلال عام 2024  
% 5.2+

### الطاقة

عدد ساعات المتطوعين	100
الأثر الاقتصادي المحلي لساعات المتطوعين	2000
ريال	
عدد الوجبات المقدمة	100
وجبة	
الشباب الذين تم التأثير فيهم	30



### الأداء الاجتماعي

إجمالي المياه	59403000
لتر	
أعلى نسبة	14.97 %
إجمالي التكلفة	534627
ريالاً	
أعلى نسبة	14.97 %
المياه المستهلكة لكل غرفة	382
لتر	
أعلى نسبة	14.97 %
التكلفة لكل غرفة	3.43
ريال	
أعلى نسبة	14.97 %



هدف الخفض السنوي  
% 1  
الأداء خلال عام 2024  
% 14.97+

### المياه

فندق العنوان جبل عمر مكة، بفئة 5 نجوم، تم افتتاحه عام 1445هـ، يقع على بعد 7 دقائق فقط من الحرم المكي. يتألف من برجين متصلين بأعلى مصلى معلق في العالم، يضم الفندق 1268 غرفة و212 جناحاً فندقياً، ويستوعب حتى 3,710 ضيوف يومياً.



## العنوان جبل عمر مكة

نجحت إدارة الفندق في تحقيق مستهدفات الاستدامة خلال عام 2024 من خلال خفض استهلاك الطاقة وخفض استهلاك المياه.



### إجمالي الطاقة المستهلكة

كيلو واط في الساعة 27,194,219

### الطاقة المستهلكة لكل غرفة

كيلو واط في الساعة 7,135

### التكلفة لكل غرفة

ريالاً 2,778



## الطاقة

### إجمالي المياه

لترأ 180,670

### المياه المستهلكة لكل غرفة

لتر 121.74

### التكلفة لكل غرفة

ريال 1,095.70



## المياه

## جميرا جبل عمر مكة

فندق جميرا جبل عمر مكة، بفئة الخمس نجوم، تم افتتاحه عام 1445هـ، يقع على بعد 100 متر فقط من الحرم المكي، ويتألف من 4 أبراج يحتوي كل برج على 19 طابقاً بإجمالي 696 غرفة و337 جناحاً فندقياً.

# جبل عمر جميرا مكة

نجحت إدارة الفندق في تحقيق مستهدفات الاستدامة خلال عام 2024



### إجمالي الطاقة المستهلكة

24,462,543.48 كيلو وات في الساعة

### الطاقة المستهلكة لكل غرفة

2,3681.06 كيلو وات في الساعة

### التكلفة لكل غرفة

7,739,839 ريال



## الطاقة

### إجمالي المياه

1,608,057 لتراً

### المياه المستهلكة لكل غرفة

183.75 لتر

### التكلفة لكل غرفة

1,556.69 ريال



## المياه



# 3 حوكمة الاستدامة

- 50 استراتيجية المسؤولية البيئية والاجتماعية والحوكمة
- 55 النظرة المستقبلية والتطلعات لعام 2025 م
- 56 شركاء «جبل عمر» في تحقيق الاستدامة
- 57 مشاركة أصحاب المصلحة
- 58 توفير القيمة وتعزيز الثقة
- 60 إدارة مخاطر المسؤولية البيئية والاجتماعية والحوكمة
- 62 رؤية السعودية 2030 والاستدامة في القطاع العقاري
- 62 نموذج حوكمة الاستدامة
- 64 سياسات الحوكمة
- 65 أطر ومعايير الإفصاح عن الاستدامة
- 66 الهيكل التنظيمي وأعضاء مجلس الإدارة

## استراتيجية المسؤولية البيئية والاجتماعية والحوكمة

تولي "جبل عمر للتطوير" اهتماماً كبيراً بتحقيق مستهدفات الاستدامة، وتضع على رأس أولوياتها القضايا البيئية والحد من آثار الكربون؛ باعتبارها محورياً مهماً في رعاية الحجاج والمعتمرين، حيث أصبحت الاستدامة البيئية أحد المحاور الرئيسية في استراتيجية الشركة، والتي تحظى بأهمية كبيرة؛ نظراً لتوافد ملايين الحجاج والمعتمرين إلى الحرم المكي سنوياً. ووفقاً لبيانات وزارة الحج والعمرة لعام 2024، سجلت أعداد المعتمرين والحجاج رقماً قياسياً بلغ 18.5 مليون حاج ومعتمر، وبلغ عدد زوار الروضة الشريفة أكثر من 13 مليون زائر. وتشكل تلك الأعداد الضخمة تحدياً بيئياً جسيماً، حيث يؤدي تدفق ملايين الحجاج والزوار إلى زيادة النفايات، واستهلاك الطاقة، وانبعاثات الكربون الناتجة عن وسائل النقل والإقامة. ويمكن تخفيف هذه الآثار باستخدام أنظمة أفضل لإدارة النفايات، والمرافق الموفرة للطاقة، ووسائل النقل الصديقة للبيئة. ولا تقتصر الاستدامة على الحد من الأضرار البيئية فحسب، بل تتعداها إلى تعزيز تجربة الحج والعمرة وتحسينها بشكل عام، من خلال توفير إقامة في أماكن صديقة للبيئة، تكون أكثر راحة بفضل انخفاض التأثير البيئي والبصمة الكربونية، حيث تؤمن الشركة أن دمج الاستدامة في جميع خدمات الحج والعمرة بدءاً من المواصلات إلى السكن يمكن ضيوف الرحمن من الاستمتاع بالأجواء الروحية مع أثر بيئي أقل.

إن اعتماد الممارسات المستدامة -مثل تعزيز مصادر الطاقة المتجددة أو تحسين جهود الحفاظ على المياه- يساعد الشركة على التخفيف من المخاطر المرتبطة بالمناخ، وضمان بيئة أكثر أماناً للحجاج والمعتمرين.

وتعد المملكة العربية السعودية رائدة في تعزيز الاستدامة؛ حيث تستهدف رؤية 2030 تنويع اقتصادها، مع تحسين نوعية الحياة من خلال أهداف التنمية المستدامة، ومن خلال إعطاء الأولوية للاستدامة أثناء الحج، وتضرب المملكة مثلاً للبلدان الأخرى حول كيفية مواءمة السياحة الدينية مع الجهود العالمية لمكافحة تغير المناخ وتعزيز الإشراف البيئي.

وفي إطار الحرص على الالتزام بمبادئ الاستدامة وتحقيق أهدافها رفعت الشركة خلال عام 2024 شعار "لأجلك يا مكة نبنى مستقبلاً مستداماً"، والذي يمثل توجهها الاستراتيجي نحو التنمية المستدامة في منطقة الحرم المكي، ووفقاً لرؤية المملكة 2030. وفي نفس الإطار تواصل الشركة خططها المستقبلية المتوقعة لعام 2025 تحت مسمى: "تسريع استكمال المشاريع وتعزيز الكفاءة والاستدامة".

### استراتيجية مستدامة

بالرغم من تحديات السوق في ظل ارتفاع أسعار الفائدة عالمياً، بالإضافة إلى بعض التغييرات الإدارية الداخلية، واصلت "جبل عمر للتطوير" مسيرة نجاحها؛ من خلال تبني استراتيجية واضحة طويلة المدى، تركز على تعزيز الأداء المالي والتشغيلي، وتحسين هيكل رأس المال، وتسريع وتيرة تسليم المشاريع القائمة، وتحقيق الاستدامة المالية من خلال تطوير أراضي الشركة، ودخولها مجال أعمال الحج والعمرة، بعد حصولها خلال عام 2024 على التراخيص النهائية من وزارة الحج والعمرة لتقديم خدمات حجاج الخارج لعدد 80 ألف حاج.

وبفضل الاستراتيجية المستدامة التي تتبناها، تمكنت الشركة من مجابهة التحديات المالية والمتعلقة بتوفير السيولة والتمويل اللازم لاستكمال المراحل الثانية والثالثة والرابعة من مشروع جبل عمر، إذ وقعت الشركة اتفاقية تسهيلات مرابحة إسلامية مع مصرف الراجحي بضمانة وزارة المالية بقيمة 1.9 مليار ريال في يناير 2024.



## التزامات الشركة تجاه الاستدامة

التطوير وفق رؤية المملكة 2030 في محور "وطن طموح" والتركيز على مكة المكرمة كمدينة ذكية ومستدامة

تحقيق بيئة حضرية خضراء عبر التصميم المستدام لمشاريعها ورفع كفاءة استهلاك الموارد

تفعيل برامج المسؤولية المجتمعية ودمج مفاهيم الحوكمة البيئية والاجتماعية في نموذج الأعمال



1 الابتكار العمراني والضيافة الفاخرة

2 الاحترام البيئي والاجتماعي للمكان والمجتمع.

3 استخدام مواد بناء مستدامة، وإدارة بيئية متكاملة.

4 عناصر التنمية مثل نظام التبريد، والنقل الكهربائي.

5 تعزيز تجربة الحاج والمعتمر بطريقة روحانية مستدامة تخدم الإنسان والبيئة معاً.

## ملاح استراتيجية الاستدامة في عام 2024

1

### تعزيز الأداء المالي والتشغيلي

رُكزت الأهداف الاستراتيجية الرئيسية لشركة "جبل عمر للتطوير" خلال عام 2024 على تعزيز الأداء المالي والتشغيلي من خلال الركائز التالية:

إعادة هيكلة رأس المال وتحقيق الاستدامة المالية:

- عملت الشركة على تحسين هيكل رأس المال من خلال تحويل بعض الديون إلى أسهم، وبيع بعض الأراضي لسداد القروض وتمويل المشاريع القائمة، ما يدعم السيولة المالية للشركة.
- رفعت الشركة رأس مالها بنحو 2.2 في المائة إلى 11,800.23 مليون ريال سعودي عن طريق تحويل الديون المستحقة بقيمة 547.5 مليون ريال سعودي لصالح شركتي تبريد المنطقة المركزية ومكة للإنشاء والتعمير إلى أسهم.
- وقامت الشركة أيضاً ببيع ثلاث قطع أراض بقيمة 3.079 مليار ريال سعودي خلال عام 2024 ضمن خطة الشركة لتحسين هيكل رأس المال، وترشيد تكاليف التمويل، وتوفير السيولة اللازمة لدعم المشاريع القائمة وتعزيز استدامتها.

تسريع تسليم المشاريع القائمة:

قامت الشركة بتسريع إتمام المرحلة الثانية لمشروع جبل عمر بالتوازي مع دفع وتيرة تقدم المشاريع في المرحلة الرابعة، وأيضاً تسريع مشاريع البنية التحتية.

تعزيز محفظة الضيافة والمراكز التجارية:

عززت الشركة استراتيجيات التسعير ونسب الإشغال في محفظة الضيافة والمراكز التجارية، ما أسهم في زيادة الإيرادات والأرباح التشغيلية خلال عام 2024.

2

### الابتكار والاستثمار في التكنولوجيا

تشجع الاستراتيجية المستدامة لشركة جبل عمر للتطوير على الابتكار من خلال خلق بيئة يمكن أن تزدهر فيها الأفكار الجديدة، وعززت الاستراتيجية المستدامة التي تتبناها الشركة قدرة الإدارة على تخصيص جزء من الموارد لمبادرات البحث والتطوير التي تدفع الابتكار مع ضمان توافق هذه الجهود مع تطلعات النمو على المدى الطويل. وفي هذا السياق، تسعى الشركة إلى تحقيق أهدافها الاستراتيجية من خلال استثمارات متنوعة في التكنولوجيا، ومجالات أخرى تدعم نموها المستدام.

### وفيما يلي أبرز هذه الاستثمارات:

#### 1 - التحول الرقمي:

تعمل الشركة على تبني أنظمة إدارة متقدمة لتحسين كفاءة العمليات التشغيلية، خاصة في مجالات إثراء تجربة الزوار لوجهة جبل عمر، ما يسهم في تقديم خدمات عالية الجودة لزوار مكة المكرمة.

#### 2 - البنية التحتية الذكية:

تستثمر الشركة في تطوير بنية تحتية تعتمد على التقنيات الحديثة لضمان تجربة مميزة للحجاج والمعتمرين، مع التركيز على تحسين إدارة المرافق والخدمات، ومن خلال هذه الاستثمارات المتنوعة، تؤكد شركة جبل عمر للتطوير التزامها بتحقيق نمو مستدام، وتعزيز مكانتها كشركة رائدة في مجال التطوير العقاري والضيافة في المملكة العربية السعودية.

#### 3 - بطاقات المفاتيح الخشبية:

تقوم جبل عمر للتطوير باستخدام بطاقات مفاتيح مصنوعة من الخشب الصديق للبيئة بدلاً من البلاستيك، والمفاتيح الخشبية (أو بطاقات المفاتيح الخشبية) هي حل بيئي عملي وأنيق، مع قابلية للنقش والتخصيص، وتعمل بنفس فعالية المفاتيح البلاستيكية الإلكترونية، بل وتتفوق عليها من ناحية الاستدامة.

#### المزايا البيئية والوظيفية للمفاتيح الخشبية:

**تحلل بيئي:** المفاتيح الخشبية قابلة للتحلل بسهولة مقارنة بالبلاستيك، وتساهم في تقليل الأثر البيئي

**مظهر أنيق وفاخر:** تشكيلات خشبية طبيعية تضيف طابعاً وشعوراً فخماً على التجربة

**وظائف متوافقة:** تعمل بمجملها مع أنظمة القفل الإلكترونية الحديثة كما تعمل البطاقات البلاستيكية العادية

**استدامة واعتمادية الموارد:** الشركات المصنعة تستخدم خشباً من غابات مُدارة بشكل مستدام، ما يضمن عدم الإسهام في إزالة الغابات



## النظرة المستقبلية والتطلعات لعام 2025

تستهدف "جبل عمر للتطوير" مواصلة التركيز على تعزيز الأداء التشغيلي وتحقيق قيمة مستدامة للمساهمين، كما تدرس بشكل مستمر فرص النمو والتطوير بما يتماشى مع متغيرات السوق واحتياجات الشركاء. وتضع الخطط التوسعية لتقييم دقيق يأخذ بعين الاعتبار العوامل الاقتصادية والتجارية لضمان اتخاذ قرارات تدعم أهدافنا بعيدة المدى. وتواصل الشركة استكمال المراحل المتبقية في مشروع جبل عمر، والذي يتضمن المرحلة الرابعة وهي الآن قيد التنفيذ، ومستقبلاً المضي في تطوير المراحل من الخامسة حتى السابعة. كما تستهدف الشركة التوسع في خدمات الحج بعد حصولها على رخصة تشغيل وخدمة 80 ألف حاج.

### أبرز تطلعات الشركة نحو الاستدامة في العام المقبل

### أهم الخطط المستقبلية لتقليل أي أثر سلبي مُحتمل لأنشطة الشركة في عناصر الاستدامة

التوسع في الخدمات الرقمية الذكية للحجاج.

زيادة الربحية دون الإخلال بالمسؤولية البيئية والاجتماعية.

تحسين كفاءة التشغيل.

استكمال مراحل المشروع المتبقية.

1 استخدام تقنيات البناء المستدام والاعتماد على تصاميم تقلل من استهلاك الطاقة والمياه.

2 استكشاف وتنفيذ تقنيات للحد من انبعاثات الكربون، خاصة في مشاريع الفنادق والمرافق التجارية.

3 تعزيز الشراكات مع مشغلي الفنادق العالميين لتطبيق أفضل الممارسات البيئية في التشغيل.

4 دمج معايير الصحة والسلامة والبيئة (HSE) في جميع مراحل التطوير والتشغيل.

## الرسالة

توفير بيئة روحية وثقافية مستدامة تخدم ملايين الزوار سنوياً.

وذلك يؤكد حرص الشركة على ربط أهدافها بالاستدامة.

## الرؤية

أن نكون المطور الرئيسي الموثوق في مكة.

وهذا ينسجم مع أهداف التنمية المستدامة للأمم المتحدة (SDGs)، خاصة في مجال المدن المستدامة والسياحة المسؤولة.

## القيم

تشمل: "المسؤولية، الاهتمام، الشفافية، وبناء أسلوب حياة جديد".

وهي تتقاطع مع مبادئ GRI و-IF RS-S الخاصة بالإفصاح والحوكمة.

## فرص تطوير الاستدامة في عام 2025م

- تشغيل المرحلة الرابعة من المشروع تدريجياً بما يتماشى مع معايير الاستدامة الحديثة.
- تفعيل تراخيص خدمات حجاج الخارج، ما يفتح باباً لفرص تشغيل جديدة ضمن معايير المسؤولية الاجتماعية.
- الاعتماد على الطاقة المتجددة في بعض المنشآت المستقبلية.
- تحفيز الاستثمارات المشتركة مع القطاع الخاص والهيئات الحكومية لدعم مبادرات التنمية الحضرية الخضراء.
- تحقيق التكامل الرقمي بين التشغيل العقاري وإدارة الطاقة والموارد.



## مشاركة أصحاب المصلحة

ينطوي النمو المستدام عادةً على مشاركة العديد من أصحاب المصلحة، من موظفين وعملاء ومستثمرين وموردين، وتعتمد مواءمة هذه المصالح المتنوعة أمراً ضرورياً لتحقيق النجاح المستدام. ويمتد تأثير الاستراتيجية إلى البيئة المحيطة، ما يوطد علاقات الشركة بالمجتمع الذي تعمل فيه، وبالتالي تتأثر توجهاتها الاستراتيجية. تحرص "جبل عمر للتطوير" على ترسيخ علاقتها مع أصحاب المصالح كي تكون قوية وفعالة، ومبنية على الثقة والنزاهة والشفافية والأمانة، وتتبنى سياسات استراتيجية توازن بين تلبية احتياجات العملاء، وتعزيز كفاءة الموظفين، وتحقيق تطلعات المستثمرين، ما يضمن تحقيق نمو مستدام واستمرارية النجاح في السوق العقارية والضيافة. ومن أجل تطوير العلاقة والوصول إلى علاقات ناجحة مع أصحاب المصلحة تراعي الشركة تزويد أصحاب المصلحة بالمعلومات ذات الصلة بأنشطتهم؛ لتمكينهم من أداء واجباتهم، على أن تكون تلك المعلومات صحيحة وكافية وفي الوقت المناسب، بالإضافة إلى سماع مقترحات وآراء أصحاب المصالح، وتطبيقها إذا ارتأت ذلك بما لا يتعارض مع أهداف أو أنشطة الشركة.

### مساهمونا

إن بناء علاقات قوية مع المساهمين والمستثمرين أمر استراتيجي أساسي، وليس مجرد إجراء روتيني للامتثال، حيث تمثل هذه العلاقات شريان الحياة للشركة، فالمساهمون هم شركاء في رأس المال، ومن المؤكد أن بناء جسور تواصل قوية معهم يعزز الثقة، ويضمن استدامة نجاح الشركة على المدى البعيد.

### موظفونا

موظفونا هم رأس مالنا البشري، والقوة الدافعة للابتكار ورضا العملاء ونجاح الأعمال بشكل عام، وتجنبي الشركة عوائد كبيرة من الاستثمار في تطوير الموظفين ورفاهيتهم ومشاركتهم. إن اعتبار الموظفين جزءاً من رأس المال هو نهج استراتيجي يعكس القيمة الكبيرة التي يقدمونها، وتسعى من خلاله إلى ضمان استدامة النجاح والربحية على المدى البعيد؛ لذا تركز في "جبل عمر للتطوير" على المبادرات التي تهدف إلى تعزيز ثقافة بيئة العمل وثقافة الإنجاز ورفع مستوى الوعي.

### عملاؤنا

رضا العملاء عنصر أساسي لازدهار الأعمال والنمو، حيث يرتبط معدل رضا العملاء ارتباطاً طردياً مع الإيرادات وصافي الأرباح، ما يسهم في استدامة نمو الأعمال على المدى البعيد. وعلى مدار السنوات الماضية، نجحت شركة "جبل عمر للتطوير" في بناء صورة إيجابية لعلامتها التجارية من خلال التركيز القوي على رضا العملاء، حيث تعمل الشركة على جمع تعليقات العملاء من خلال الاستطلاعات والمراجعات، بالإضافة إلى مراقبة وسائل التواصل الاجتماعي والتفاعلات المباشرة مع العملاء.

### شركاؤنا

تمثل الشراكات الاستراتيجية عاملاً هاماً في تعزيز الميزة التنافسية ودفع الابتكار وتسريع النمو. وتقدم فنادق الشركة أفضل تجربة ضيافة لزوار بيت الله الحرام، من خلال استراتيجيتها لعقد شراكات مع أبرز العلامات التجارية العالمية في قطاع الضيافة على مدار السنوات الماضية. وركزت الشركة خلال تلك السنوات على بناء الثقة والاحترام مع الشركاء من خلال التواصل الفعال والوفاء بالالتزامات، حيث يضمن التواصل والتعاون البناء توافق جميع الأطراف، وبالتالي تعزيز القدرة على معالجة أي تحديات أو مشكلات.

### مجتمعتنا

تلعب مبادرات المسؤولية الاجتماعية دوراً حيوياً في تعزيز النمو المستدام للأعمال على المدى البعيد. ومن خلال هذه المبادرات، تعمل الشركة على رفع معنويات الموظفين وتعزيز مشاركتهم المجتمعية، حيث يشعر الموظفون بزيادة رضاهم الوظيفي عندما يدركون أن عملهم يؤثر إيجابياً في المجتمع الذي ينتمون إليه. وتلتزم الشركة بتنفيذ مبادرات المسؤولية الاجتماعية التي تستهدف معالجة التحديات الاجتماعية والبيئية، إذ وضعت الشركة على عاتقها القيام بالدور الريادي في إقامة شراكات استراتيجية، وتقديم الدعم النوعي من قبل قطاع الأعمال للمبادرات غير الربحية، الأمر الذي يسهم بشكل كبير في تعزيز الجهود المشتركة لخدمة المجتمع في المملكة.

## شركاء «جبل عمر» في تحقيق الاستدامة

فيما يلي بيان للجهات الداخلية أو الخارجية التي تتعاون معها الشركة لتحقيق رؤى وأهداف الاستدامة:



وبالإضافة إلى ما سبق تشارك "جبل عمر للتطوير" في عضوية كل من:



## توفير الحماية وتعزيز الثقة

نعمل في جبل عمر للتطوير على تقديم نموذج أعمال يوفر ويعزز القيمة لدى أصحاب المصلحة، فعلى مستوى العملاء نحصر على استخدام تقنيات البناء المستدام والاعتماد على تصاميم تقلل من استهلاك الطاقة والمياه، وعلى مستوى البيئة والمجتمع نحصر على استكشاف وتنفيذ تقنيات للحد من انبعاثات الكربون، خاصة في مشاريع الفنادق والمرافق التجارية، وعلى مستوى شركاء النجاح نحصر على تعزيز الشراكات مع مشغلي الفنادق العالميين لتطبيق أفضل الممارسات البيئية في التشغيل، وعلى مستوى منسوبينا نحصر على دمج معايير الصحة والسلامة والبيئة (HSE) في جميع مراحل التطوير والتشغيل، وبشكل عام نعمل على تنويع محفظتنا الاستثمارية بين الفنادق والمراكز التجارية والعقارات. وتلتزم "جبل عمر للتطوير" بتطبيق كل ما من شأنه حماية حقوق مساهميها وعملائها وجميع أصحاب المصلحة، كما نحصر بشدة على تعزيز ثقمتهم من خلال مجموعة من الإجراءات كما هو موضح بالشكل التالي:

### مساهمونا

#### توفير الحماية

- يضمن نظام الشركة الأساس حماية حقوق المساهمين المرتبطة بأسهمهم.
- يلتزم مجلس الإدارة والإدارة التنفيذية بالعمل على حماية حقوق المساهمين بما يضمن العدالة والمساواة بينهم وعدم التمييز بينهم.
- يلتزم مجلس الإدارة بتوفير المعلومات الكاملة والواضحة والصحيحة وغير المضللة لتمكين المساهم من ممارسة حقوقه على أكمل وجه، وتقديم هذه المعلومات في الوقت المناسب.
- التأكد من أن التعاملات مع أعضاء مجلس الإدارة والأطراف ذوي العلاقة تتم بناء على الأسس التجارية السائدة دون أي تمييز أو تفضيل.

#### تعزيز الثقة

- الإفصاح المالي الشفاف عبر "تداول" و"إيداع":** الالتزام بالإفصاح والشفافية والتواصل الفعال مع المساهمين من خلال الجمعيات العامة.
- تقديم تقارير سنوية شاملة:** تقرير سنوي يتضمن عرضاً لعمليات الشركة خلال السنة المالية الأخيرة وجميع العوامل المؤثرة في أعمال الشركة.
- موقع الشركة الإلكتروني:** يعتبر قناة اتصال فعالة تتيح للمساهمين الاطلاع بشكل مستمر ودوري على أوجه الأنشطة المختلفة للشركة وأي تطورات جوهرية.
- تسديد الديون وتخفيف المخاطر المالية:** كما حدث في 2024 من خلال بيع أراضٍ واسترداد الصكوك.
- نمو الإيرادات** من 1.3 مليار ريال إلى 1.9 مليار ريال.
- تشغيل المرحلة الثانية** (فندق جميرا - 1033 وحدة).
- بيع أراضٍ** بقيمة تتجاوز 3 مليارات ريال لسداد الديون.
- الحصول على ترخيص** لخدمة 80 ألف حاج.
- الالتزام بالإفصاح والشفافية** والتواصل الفعال مع المساهمين من خلال الجمعيات العامة.

### العملاء

#### توفير الحماية

- الالتزام بالتراخيص الرسمية من وزارة الحج والعمرة ووزارة السياحة.
- تقديم الخدمات وفق المعايير السعودية والدولية في الضيافة.
- الشفافية في التعاملات والأسعار.
- تطبيق أفضل الممارسات المتبعة في إدارة المشتريات وترسية العقود.
- اعتماد عقود تجارية واضحة ومعلنة في الأسواق.
- سداد مستحقات الأطراف المتعاقد معها وفقاً للمواعيد المحددة في الاتفاقيات المبرمة معهم.

#### تعزيز الثقة

- يمكن تعزيز ثقة العملاء من خلال الخدمات التي تقدمها الشركة:
- تشغيل فنادق عالمية ذات سمعة عالية، توفر تجارب ذات طابع ثقافي وديني فريد، مثل جميرا والعنوان.
- تلبية احتياجات السوق بالاستجابة لمتطلبات العملاء من خلال تحسين البنية التحتية، وتطوير الفنادق، وتقديم تجارب متكاملة تلبية احتياجات الزوار.
- تقديم تجربة إقامة روحانية متكاملة في الحرم.
- تطوير أسواق ومرافق تجارية تتماشى مع توقعات الزوار والمقيمين وتدعم احتياجاتهم.
- جمع تعليقات العملاء وتحليلها وتضمينها في قرارات التشغيل.
- توسيع المرافق التجارية والخدمية لدعم احتياجات الزوار.

### الموظفون

#### توفير الحماية

- تطبيق جميع الأنظمة واللوائح الخاصة بحماية حقوق الموظفين بما في ذلك نظام العمل السعودي، واللائحة التنفيذية للموارد البشرية.
- معاملة موظفي الشركة وفق مبادئ المساواة والعدالة دون أي تمييز.
- اعتماد قواعد للسلوك المهني، ومشاركتها مع موظفي الشركة، والتأكد من اتخاذ الإجراءات التأديبية والنظامية اللازمة حيال أي تجاوزات بشأنها.
- اعتماد آلية للإبلاغ عن الممارسات المخالفة ومعالجتها بسرية تامة.

#### تعزيز الثقة

- تمثل الموارد البشرية في "جبل عمر للتطوير" إحدى الركائز الرئيسية في استراتيجية الاستدامة، حيث تولي الشركة اهتماماً كبيراً بهم من خلال الإجراءات التالية:
- 1 - تهيئة مناخ العمل:**
  - تحسين بيئة العمل وتمكين الموظفين بما يعزز الولاء والإنتاجية.
  - تعزيز ثقافة بيئة العمل من خلال المبادرات المستمرة في التدريب، ورفع الوعي، والتوازن بين الحياة والعمل.
  - تعزيز ثقافة الأداء والابتكار، وإيجاد بيئة عمل إبداعية، ما يساهم في تحسين العمليات التشغيلية وتقديم حلول تطويرية مبتكرة.
  - إتاحة الفرصة لجميع الموظفين لمشاركة آرائهم ومقترحاتهم مع مجلس الإدارة.
  - اهتمام خاص بالصحة النفسية والرفاهية وبيئة العمل الداعمة.
  - تركز سياسات الشركة على الاحتفاظ بالمواهب والكفاءات الوظيفية عبر التحفيز وتوفير بيئة مستقرة.
- 2 - رعاية الموظفين وأسرهم:**
  - توفر الشركة تأميناً طبياً شاملاً للموظفين وأسرهم.
  - تتحمل 50% من تكلفة تأمين الوالدين.
  - تقدم برامج دعم للاستقرار الصحي والاجتماعي.
- 3 - التدريب والتطوير وتنمية المهارات:**
  - تطبيق برامج تدريبية فعالة ومستمرة تشمل جميع أقسام الشركة، ضمن خطة رأس المال البشري، التي تستهدف تنمية المهارات وتطوير الكفاءات والاستدامة المهنية.
  - يتم تقييم الموظفين بناءً على أهداف سنوية وتُصرف مكافآت تحفيزية مرتبطة بالأداء.
- 4 - مشاركة الموظفين في المناسبات والفعاليات:**
  - تنظيم مناسبات وفعاليات اجتماعية وثقافية لتحفيز الانتماء الوظيفي.
- 5 - استطلاع آراء الموظفين وقياس مستوى رضاهم:**
  - حيث تحرص الشركة على اتباع تلك السياسة بانتظام وبصورة دورية.

### مجتمعتنا

#### توفير الحماية

- مكافحة الفساد:** التزام بنظام المشتريات والمناقصات والحوكمة المالية وضوابط الصرف.
- حقوق الإنسان:** بيئة عمل آمنة، عدم التمييز، والالتزام بلائحة العمل السعودية.

#### تعزيز الثقة

- عدم التمييز:** برامج التوظيف والتمكين تستند إلى الكفاءة لا إلى النوع أو الجنسية.
- المسؤولية المجتمعية:** مبادرات لدعم المجتمع والمشاركة في مناسبات دينية وثقافية.

## إدارة مخاطر المسؤولية البيئية والاجتماعية والحوكمة

فيما يلي نرصد أبرز المخاطر المرتبطة بالاستدامة وكيفية تعامل إدارة شركة جبل عمر للتطوير معها:

### المخاطر البيئية

البناء بدون مراعاة البيئة يزيد من استهلاك الطاقة والمياه، ويسبب مشاكل قانونية أو فقدان ثقة المستثمرين والعملاء.

#### وسائل التغلب عليها

تعمل الشركة على استخدام تقنيات البناء المستدام والاعتماد على تامين تقلل من استهلاك الطاقة والمياه، وفي الوقت ذاته تحرص على إدارة الموارد بكفاءة (الطاقة - المياه - والنفايات).

### مخاطر السيولة

تتمثل مخاطر السيولة في عدم قدرة الشركة على مقابلة التزاماتها المتعلقة بالمطلوبات المالية حال استحقاقها. وتتكون مطلوبات الشركة من ذمم دائنة متمثلة في ذمم تجارية والتزامات عقود الإيجار للمؤجرين، ومصاريف مستحقة. قد لا تكون الشركة قادرة على الوفاء بالتزاماتها الحالية أو المستقبلية في مواعيد استحقاقها، خاصة وأن مشاريع الاستدامة في الغالب تحتاج إلى استثمارات مبدئية أعلى من نظيراتها.

#### وسائل التغلب عليها

يتم إدارة مخاطر السيولة بعدة طرق منها تحسين أداء الأصول التشغيلية لزيادة الإيرادات بالإضافة إلى الرقابة المنتظمة للتأكد من توفر السيولة الكافية عبر التسهيلات الائتمانية لتلبية جميع الالتزامات المستقبلية. ويتضمن ذلك إعادة النظر في التدفقات النقدية المستقبلية، والتي أعدت بناءً على فرضيات حول طبيعة وتوقيت وقيمة تلك المعاملات المتوقعة، ومسار الإجراءات المخطط له والتدفقات النقدية المتوقعة والتي يمكن اعتبارها معقولة وقابلة للتحقيق.

### المخاطر السوقية

المخاطر السوقية فيما يخص الاستدامة تتمثل في أن الطلب بدأ في التوجه نحو العقارات المستدامة والذكية، وبالتالي فإن الشركات التي لا تتسم منتجاتها بالاستدامة معرضة لإعراض العملاء عن منتجاتها.

#### وسائل التغلب عليها

تستخدم الشركة تقنيات البناء المستدام والاعتماد على تامين تقلل من استهلاك الطاقة والمياه، بالإضافة إلى استكشاف وتنفيذ تقنيات للحد من انبعاثات الكربون، خاصة في مشاريع الفنادق والمرافق التجارية، كما تعمل على تعزيز الشراكات مع مشغلي الفنادق العالميين لتطبيق أفضل الممارسات البيئية في التشغيل.

### السمعة والعلامة التجارية

الشركات التي تتجاهل عوامل الاستدامة في الوقت الحالي من المتوقع أن تتأثر وبشكل أكبر بكثير عن السابق.

#### وسائل التغلب عليها

تعمل الشركة على تفعيل برامج المسؤولية المجتمعية ودمج مفاهيم الحوكمة البيئية والاجتماعية في نموذج أعمالها، لتحقيق بيئة حضرية خضراء عبر التصميم المستدام لمشاريعها ورفع كفاءة استهلاك الموارد.

### المخاطر التنظيمية

عدم الامتثال للوائح التنظيمية التي تخضع لها الشركة أو التغييرات التي قد تطرأ عليها والتي تؤثر في أعمالها وتحقيق أهدافها، وخاصة تلك المرتبطة بالاستدامة، ومنها معايير البناء الأخضر.

#### وسائل التغلب عليها

تلتزم الشركة بتطبيق الأنظمة والقوانين الصادرة من الجهات التنظيمية.

### المخاطر الجيوسياسية

التوترات أو النزاعات السياسية التي قد تنشأ في الدول المحيطة قد تؤثر في الاستقرار الاقتصادي والسياحي في المنطقة وبالتالي قد تؤثر سلباً في نشاط الشركة.

#### وسائل التغلب عليها

تقييم وتحليل الوضع الجيوسياسي بشكل مستمر، مع استهداف مناطق أكثر استقراراً، وتعزيز استخدام وسائل التسويق الإلكتروني للوصول إلى جمهور أوسع، يمكن أن يساهم في تقليل المخاطر الجيوسياسية التي قد تواجهها الشركة.

### المخاطر المتعلقة بالتركز الجغرافي للأصول العقارية

تقع جميع الأصول العقارية الاستثمارية المملوكة للشركة في مدينة مكة المكرمة، ولذلك فإن أي ركود في النشاط الاقتصادي والعقاري في منطقة مكة المكرمة، سيؤثر بشكل سلبي وجوهري في أعمال الشركة وتنتج عملياتها وتوقعاتها المستقبلية.

#### وسائل التغلب عليها

يمكن الحد أو التقليل من المخاطر المتعلقة بالتركز الجغرافي بإدارة المخاطر التأمينية وتحسين كفاءة الأصول من خلال تعزيز العوائد التشغيلية.



## ملاح سياسة الشركة في الالتزام بممارسات الحوكمة



## إجراءات تحسين الأداء المالي التي تعزز تحقيق أهداف التنمية المستدامة



## إجراءات التحول الرقمي التي تعزز تحقيق أهداف التنمية المستدامة



## رؤية السعودية 2030 والاستدامة في القطاع العقاري

شهدت المملكة تطورات تنظيمية كبيرة، في ظل تطبيق مستهدفات رؤية السعودية 2030، والتي ركزت بشكل كبير على تعزيز أسس الاستدامة في مختلف القطاعات، ومن ضمنها القطاع العقاري. وكان من أبرز نتائج تلك التطورات التنظيمية في هذا الصدد إطلاق كود البناء السعودي الجديد، الذي ألزم الشركات بتطبيق معايير بيئية وهندسية حديثة لضمان سلامة المباني وكفاءتها الطاقية. كما تم فرض معايير جديدة تتعلق بتقليل استهلاك الطاقة والمياه داخل المشروعات السكنية والتجارية. كما دعمت المملكة برامج مثل مبادرة السعودية الخضراء، والتي تستهدف زراعة مليارات الأشجار، وخفض الانبعاثات الكربونية، وتحفيز الشركات العقارية على تطوير مشاريع مستدامة تحافظ على البيئة. وضمن التطورات التنظيمية، أصبح الحصول على شهادات مثل LEED أو EDGE معياراً تنافسياً بين الشركات العقارية لضمان جذب المستثمرين والعملاء المهتمين بالاستدامة. كذلك أطلقت جهات حكومية مثل وزارة الشؤون البلدية والقروية والإسكان سياسات تحفيزية تدعم استخدام مواد بناء صديقة للبيئة وتبني حلول الطاقة المتجددة، ما فرض على الشركات إعادة تصميم استراتيجياتها للمواكبة. وهذه التغييرات لا تشكل فقط تحديات تنظيمية، بل تفتح أيضاً فرصاً هائلة للشركات التي تستثمر في الابتكار البيئي والاستدامة، ما يعزز من تنافسيتها في سوق العقارات المستقبلي.

## نموذج حوكمة الاستدامة

يرتكز إطار الحوكمة داخل الشركة على ثلاثة محاور رئيسية:



## مكونات نموذج حوكمة الاستدامة في «جبل عمر»

يتشكل نموذج حوكمة الاستدامة في «جبل عمر» من هيكل إداري كفاء، يشمل مجلس إدارة فعالاً ولجاناً متخصصة تابعة، وإدارة تنفيذية ذات خبرات عالية، يتكاتفون جميعاً لتحقيق الاستراتيجية الطموحة للشركة عبر أهداف واضحة وقابلة للقياس، ودرجة إفصاح عالية، وبمشاركة مستمرة وفاعلة من قبل أصحاب المصلحة.



## أطر ومعايير الإفصاح عن الاستدامة

تلتزم شركة "جبل عمر للتطوير" في تقاريرها الخاصة بالاستدامة بمجموعة من الأطر والمعايير الوطنية والدولية، التي تكفل تعزيز الشفافية في الإفصاحات تتضمن ما يلي:

### المعايير الوطنية

نظام حوكمة الشركات  
الصادر عن هيئة السوق  
المالية السعودية

تبين هذه اللائحة القواعد والمعايير المنظمة لإدارة الشركة لضمان الالتزام بأفضل ممارسات حوكمة الشركات التي تكفل حماية حقوق المساهمين وأصحاب المصالح.

الأنظمة البيئية  
والتشريعات المحلية ذات  
الصلة بالتطوير العقاري

تم تطوير الأنظمة والمعايير ذات الصلة بالتخطيط العمراني الوطني بهدف إعداد نظام تخطيط عمراني موحد للمملكة وذلك لتحديث الأنظمة والقرارات التنظيمية لمعالجة تعديدها الحالي.

الدليل الإرشادي الصادر  
عن السوق المالية  
السعودية حول الإفصاح  
عن الممارسات البيئية  
والاجتماعية وحوكمة  
الشركات

تم إعداد هذا الدليل الإرشادي لمساعدة الشركات المدرجة على تبني الممارسات البيئية والاجتماعية وحوكمة الشركات، ورفع الوعي بأهمية تلك الممارسات.

### المعايير الدولية

معيار المبادرة العالمية  
لإعداد التقارير (GRI)

يتوافق التقرير مع مؤشرات الإفصاح الخاصة بالمبادرة العالمية لإعداد التقارير، التي توفر إطاراً صارماً ورائداً على الصعيد العالمي للإبلاغ الطوعي بشأن الاستدامة، حيث تركز الشركة على القضايا التي تصنف على أنها مهمة، وفقاً لتلك المعايير.

## سياسات الحوكمة

تطبق شركة "جبل عمر للتطوير" مجموعة من السياسات التي تكفل تنظيم عمليات الشركة وعلاقتها مع أصحاب المصلحة لتحسين الأداء في مجال المسؤولية البيئية والاجتماعية والحوكمة، وتتم مراجعة هذه السياسات وتحديثها بشكل دوري، وتتضمن تلك السياسات ما يلي:

لائحة حوكمة  
الشركة

قواعد السلوك  
المهني

سياسة مكافأة كبار  
التنفيذيين

سياسة مكافحة  
الرشوة والاحتيال  
والفساد

سياسة المسؤولية  
الاجتماعية

سياسة تنظيم  
العلاقة مع أصحاب  
المصالح

سياسة الإفصاح  
والشفافية

سياسة مكافآت  
أعضاء مجلس الإدارة

معايير وضوابط  
المنافسة لأعمال  
الشركة أو احد فروع  
نشاطها



الأستاذ طالب علي الشمراني  
نائب رئيس مجلس الإدارة  
غير تنفيذي



الأستاذ سعيد محمد الغامدي  
رئيس مجلس الإدارة  
غير تنفيذي



الأستاذ عبد العزيز سعود الطيب  
عضو مجلس الإدارة  
غير تنفيذي



الأستاذ ياسر عبدالعزيز القاضي  
عضو مجلس الإدارة  
مستقل



الأستاذ بدر عبدالرحمن السيارى  
عضو مجلس الإدارة  
مستقل



الدكتور أحمد عثمان القسبي  
عضو مجلس الإدارة  
غير تنفيذي

## رؤساء القطاعات

الاسم	المنصب
سعد مشيب بن عيبان	الرئيس التنفيذي المكلف*
علاء باناجه	رئيس قطاع الحوكمة و المخاطر والالتزام المؤسسي
محمد الفامدي	رئيس قطاع المشاريع
محمد جواد	رئيس القطاع المالي
علي النجار	رئيس قطاع الخدمات المشتركة المكلف
سامر صبرا	رئيس قطاع الأصول
إسلام حسن	رئيس التدقيق الداخلي

\* شهد عام 2024 تكليف الأستاذ سعد مشيب بن عيبان بمنصب الرئيس التنفيذي اعتباراً من 31 مايو 2024، خلفاً للأستاذ خالد العمودي، ثم الإعلان لاحقاً، في 19 نوفمبر 2024، عن تعيين الأستاذ عبدالرحمن عبدالقادر باجنيد رئيساً تنفيذياً جديداً للشركة اعتباراً من 1 يناير 2025.

## تابع أعضاء مجلس الإدارة



الأستاذ وهدان سليمان القاضي

عضو مجلس الإدارة

مستقل



الأستاذ خالد صالح الخطاف

عضو مجلس الإدارة

مستقل



المهندس صالح هيدان الهيدان

عضو مجلس الإدارة

غير تنفيذي



## 4 جبل عمر والحفاظ على البيئة

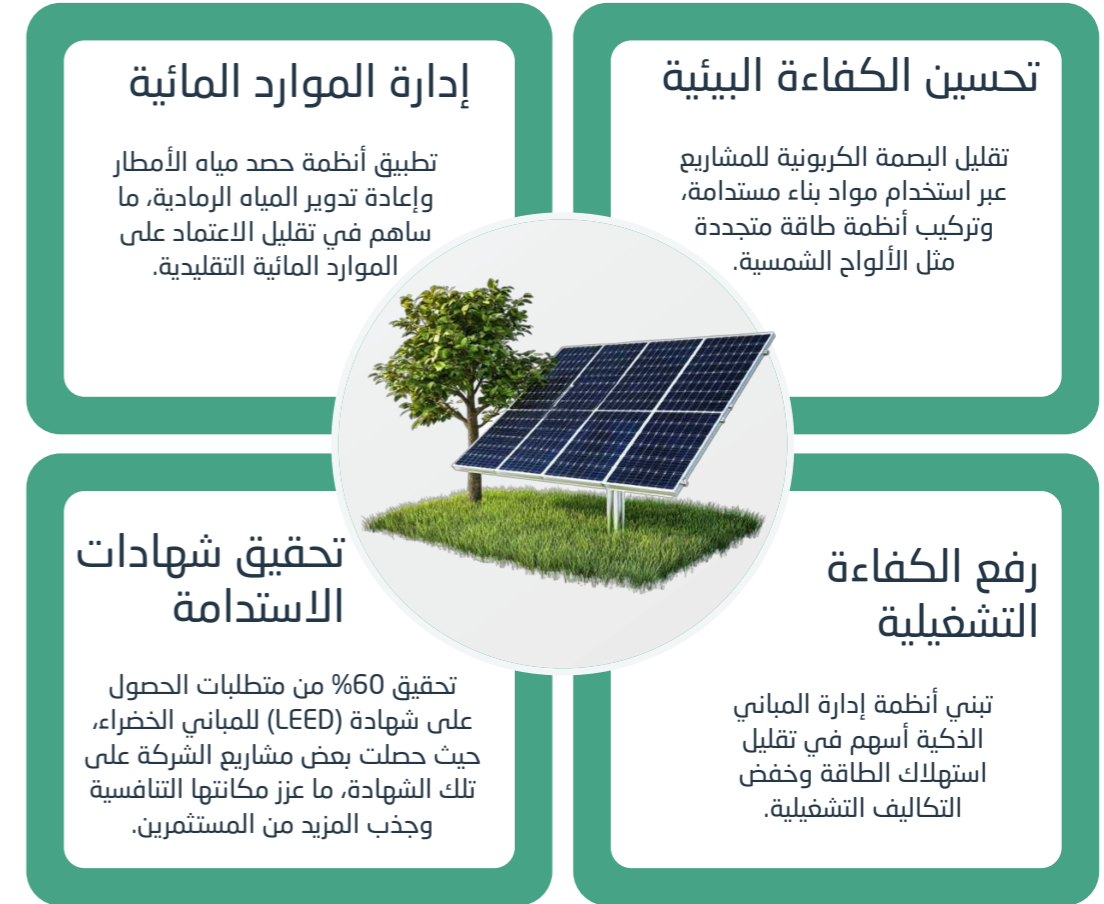
- 72 الأء البيئي والمناخ
- 73 الطاقة وتغير المناخ
- 74 إدارة المياه
- 76 إدارة النفايات
- 76 التخطيط الحضري المستدام والمساحات الخضراء

## الأداء البيئي والمناخ

تلتزم "جبل عمر للتطوير" بجعل الاستدامة البيئية محوراً رئيسياً في عملياتها ومشاريعها، حيث تركز رؤية الشركة للاستدامة على بناء بيئة حضرية مستدامة تساهم في تحسين جودة الحياة لضيوف الرحمن، وتتماشى هذه الرؤية مع الأهداف الاستراتيجية لرؤية المملكة 2030، كما أن الاستدامة جزء لا يتجزأ من الخطط الاستراتيجية للشركة لضمان تحقيق التوازن بين النمو الاقتصادي وحماية البيئة.

وتعتمد الشركة على ممارسات مبتكرة وتقنيات حديثة لتحقيق الاستدامة البيئية، مثل إدارة المباني الذكية، وأنظمة التبريد المركزي، وتقنيات توفير الطاقة والمياه، حيث تهدف الشركة إلى أن تكون نموذجاً يُحتذى به في تطبيق معايير الاستدامة على مستوى المملكة والمنطقة.

وشهد عام 2024 تحقيق العديد من أهداف الاستدامة التي انعكست بشكل إيجابي على أعمال الشركة تضمنت ما يلي:



وكان لتحقيق المستهدفات السابقة مردود إيجابي على أعمال الشركة؛ حيث أدت إلى ما يلي:



## الطاقة وتغير المناخ

تسعى "جبل عمر للتطوير" إلى خفض البصمة الكربونية في جميع المشاريع التي تنفذها من خلال التوسع في استخدام مصادر الطاقة المتجددة، وتطبيق الأنظمة الحديثة الصديقة للبيئة، والالتزام بجميع الاشتراطات والمواصفات الخاصة بتحسين الكفاءة البيئية، انطلاقاً من إيمانها الراسخ بضرورة توفير أفضل تجربة لزوار بيت الله.

ونفذت الشركة في عام 2024 مجموعة من المبادرات المتعلقة بحماية البيئة وخفض الانبعاثات الكربونية وتوفير الطاقة نوجزها فيما يلي:



ويتوافق ذلك مع مستهدفات رؤية السعودية 2030 حيث تنفذ المملكة عدداً من المبادرات الطموحة التي تعمل على تقليل الانبعاثات وزيادة قدرات الطاقة المتجددة في المملكة، بما في ذلك برامج رفع كفاءة الطاقة، والاستثمارات الضخمة في الهيدروجين النظيف ومصادر الطاقة المتجددة، وتطوير تقنيات متطورة لاحتجاز الكربون، ويرى القائمون على برامج الرؤية أن تقليل الانبعاثات الكربونية ركيزة أساسية لمواجهة تغير المناخ.

ويتقاطع كذلك مع الهدف رقم 13 من أهداف التنمية المستدامة الصادرة عن الأمم المتحدة والمعنون بـ "العمل المناخي" حيث يشير إلى أنه إذا تُرك تغير المناخ دون رادع، فسوف يتسبب في ارتفاع متوسط درجات الحرارة العالمية إلى ما يتجاوز 3 درجات مئوية، وسيؤثر سلباً على كل نظام إيكولوجي، وهو ما سينعكس بالسلب على الجميع ودون استثناء، وعليه يجب على الجميع العمل على معالجة كل ما يمكن أن يضر بالمناخ من حولهم.

يحظى ملف إدارة المياه باهتمام كبير لدى شركة جبل عمر للتطوير؛ نظراً لما تمثله المياه من مورد أساسي ضروري، يجب الحفاظ عليه، والتقليل من استهلاكه، وعدم إهداره. وترتكز إدارة المياه على ركيزتين أساسيتين؛ الأولى هي تقليل استهلاك المياه في جميع منشآت الشركة بأقصى درجة ممكنة، والأخرى هي الإفادة من المياه المستعملة وعدم إهدارها وإعادة تدويرها بشكل نافع ومفيد للبيئة.

وقد شهد عام 2024 عدة مبادرات نفذتها الشركة في ملف إدارة المياه لتطبيق الركيزتين السابق ذكرهما، حيث تضمنت ما يلي:



01

تجميع مياه الأمطار وربطها بالشبكة العامة للاستفادة منها.

02

تركيب محطة تعبئة مياه (Sprudel) لترشيد استهلاك المياه.

03

تركيب مستشعرات حركة في دورات المياه والمناطق العامة الأخرى.

04

استخدام حساسات في صنابير المياه لتقليل الاستهلاك بالإضافة إلى صنابير ترشيد الاستهلاك.

05

معالجة المياه الرمادية (مياه الصرف من الأحواض والدش والغسيل) لإعادة استخدامها في تنسيق الحدائق والتطبيقات غير الصالحة للشرب؛ حيث يقلل ذلك من الطلب على المياه العذبة، ويعزز جهود الحفاظ على المياه.

1 ضمان

الوصول المستمر

إلى كميات كافية من المياه المؤمّنة في الحالات العادية وفي حالات الطوارئ.

2 تحسين

إدارة الطلب

على المياه في جميع الاستخدامات.

3 تقديم

خدمات مياه

وصرف صحي عالية الجودة وموفرة للكلفة لضمان أسعار مقبولة.

4 المحافظة

على موارد المياه

وتحسين استخدامها مع المحافظة على البيئة المحلية لما فيه مصلحة المجتمع السعودي حالياً ومستقبلاً.

5 ضمان

تنافسية قطاع المياه

ومساهمته الإيجابية في الاقتصاد الوطني من خلال تعزيز الحوكمة الفعالة ومشاركة القطاع الخاص وتوطين القدرات والابتكار.

### أنظمة إعادة استخدام المياه الرمادية

تُعرّف المياه الرمادية بأنها المياه الناتجة عن الاستخدام اليومي في المغاسل، الأحواض، الدش، والفساليت، باستثناء مياه المراحيض. وتشكل هذه المياه ما بين 50-70% من إجمالي استهلاك المياه المنزلي، ما يجعلها مصدرًا مهمًا يمكن الاستفادة منه.

وتُسهم أنظمة إعادة استخدام المياه الرمادية في ترشيد استهلاك المياه العذبة بنسبة تصل إلى 30-50%، والحد من الضغط على شبكات الصرف الصحي، إلى جانب خفض تكاليف التشغيل وتحقيق أهداف الاستدامة.

وفي قطاع الضيافة والفنادق على وجه الخصوص، تُوظّف هذه المياه المعالجة لتشغيل المراحيض، وري المسطحات الخضراء والحدائق التابعة للفنادق، فضلًا عن دعم أنظمة التبريد والتكييف.

وبذلك تُعد إعادة استخدام المياه الرمادية حلًا عمليًا ومستدامًا لإدارة الموارد المائية بكفاءة عالية، مع الحفاظ على تجربة ضيافة راقية تراعي البيئة وتعزز من سمعة المنشآت الفندقية كوجهات مسؤولة ومستدامة.

ويتوافق ما تقوم به جبل عمر للتطوير من جهود في ملف الحفاظ على المياه مع أهداف استراتيجية المياه الوطنية السعودية 2030 والتي أطلقتها وزارة البيئة والمياه والزراعة ضمن جهودها لتطبيق مستهدف رؤية السعودية 2030، والتي تترى ضرورة العمل على إيجاد قطاع مياه مستدام ينمي الموارد المائية ويحافظ عليها ويصون البيئة ويوفر إمداداً آمناً وخدمات عالية الجودة وكفاءة تسهم في التنمية الاقتصادية والاجتماعية، وتستهدف:

وتطبيقاً لمتطلبات التخطيط الحضري المستدام قامت الشركة بتخصيص مساحات خضراء في جميع مشاريعها؛ سعياً منها لتحسين جودة الهواء، وتعزيز التنوع البيئي، وتوفير أفضل تجربة لحجاج وزوار بيت الله الحرام.

وفي هذا الصدد حصلت بعض مشاريع الشركة على شهادات مثل LEED، وهي نظام تصنيف المباني الخضراء الأكثر استخداماً في العالم، ما عزز مكانتها التنافسية وجذب المزيد من المستثمرين، إذ تُعد شهادة LEED تقديراً معترفاً به عالمياً لتحقيق الاستدامة والقيادة.

ويأتي ذلك كله متوافقاً مع مستهدفات رؤية السعودية 2030 والتي كان أحد محاورها الرئيسية العمل على إيجاد مجتمع حيوي وإيجاد هذا المجتمع تأتي الرفاهية الصحية والنفسية والاجتماعية على رأس أولويات رؤية السعودية 2030 ولهذا من صميمها أن يتمتع الجميع بجودة حياة عالية وصحية، وبيئة عامرة من أجل تكوين مجتمع بنيانه متين، مع الالتزام بتعزيز التنمية الاجتماعية من خلال تقوية الروابط الأسرية، وبناء شخصيات قوية من خلال التعليم، وإنشاء أنظمة رعاية صحية واجتماعية متطورة، حيث تسعى رؤية السعودية 2030 من خلال هذه الجهود إلى الوصول إلى مجتمع حيوي، ليكون الأساس لاقتصاد مزدهر ووطن طموح.



تبذل الشركة جهوداً كبيرة في إدارة النفايات؛ في ظل حرصها على الحد من تأثير تلك النفايات في البيئة، حيث تطبق نظاماً متقدماً لجمع النفايات ومن ثم التخلص منها بصورة لا تضر بالبيئة، فضلاً عن إعادة تدويرها والاستفادة منها، ما يساعد على تقليل التلوث البيئي والحفاظ على الموارد الطبيعية.

وخلال عام 2024 نفذت الشركة المبادرات التالية:

استخدام زجاجات قابلة لإعادة الاستخدام بدلاً من البلاستيك.

تركيب نظام (Winnow) لإدارة مخلفات الطعام في المطابخ لتقليل هدر الطعام.

تطبيق نظام متقدم لإدارة النفايات يتضمن إعادة التدوير وتقليل النفايات.

### نظام إدارة النفايات بالشفط

يُعد نظام Envac لإدارة النفايات بالشفط الهوائي (Pneumatic Waste Collection System) من أبرز الحلول الحديثة في مجال الاستدامة الحضرية، حيث يقوم على جمع النفايات عبر شبكة أنابيب تحت الأرض تنقلها مباشرة من المباني إلى محطة مركزية للمعالجة أو التجميع، ما يلغي الحاجة إلى شاحنات جمع النفايات التقليدية.

يعمل النظام من خلال نقاط تجميع (فتحات خاصة) يضع فيها السكان النفايات، ليتم شفطها أوتوماتيكياً في أوقات محددة بسرعة عالية بفضل ضغط الهواء، ثم تُضفط وتُخزن في المحطة المركزية تمهيداً لنقلها إلى منشآت إعادة التدوير أو التخلص النهائي. يتميز النظام بعدة مزايا بيئية وتشغيلية؛ إذ يساهم في تقليل انبعاثات الكربون الناتجة عن حركة الشاحنات، ويحافظ على مستوى عالٍ من النظافة العامة عبر الحد من الروائح وانتشار الحشرات، كما يشجع على إعادة التدوير من خلال فصل النفايات عند المصدر وتوجيهها إلى مسارات مختلفة داخل الشبكة.

علاوة على ذلك، فإنه يوفر كفاءة تشغيلية أعلى من الطرق التقليدية كونه يعمل على مدار الساعة بتكلفة تشغيل وصيانة أقل على المدى الطويل، ما يجعله مثالياً للمشاريع العمرانية الكبرى والمستشفيات والمطارات. وبذلك، يمثل نظام Envac خطوة مهمة نحو مدن أكثر ذكاءً واستدامة، حيث يجمع بين تقليل الأثر البيئي وتحسين جودة الحياة الحضرية.

### التخطيط الحضري المستدام والمساحات الخضراء

يرتكز التخطيط الحضري المستدام على احترام البيئة وتحسين الحياة لجميع المواطنين، من خلال توفير مدن صديقة للبيئة تتميز بالتوسع في إنشاء المساحات الخضراء، التي تعمل على تلطيف المناخ وتقليل التلوث.

وتتوافق استراتيجية "جبل عمر للتطوير" توافقاً تاماً مع أهداف التنمية المستدامة للأمم المتحدة، وخصوصاً الهدف الخامس عشر المتعلق بالحياة في البر، والذي يستهدف الحفاظ على الغابات والمساحات الخضراء ومقاومة التصحر.

كما تتوافق تلك الاستراتيجية مع مستهدفات رؤية المملكة 2030، والتي انبثقت منها مبادرة "السعودية الخضراء"، تلك المبادرة الوطنية الطموحة التي تهدف إلى التصدي لتداعيات تغير المناخ، وتحسين جودة الحياة، وحماية البيئة، بما يعود بالفائدة على الأجيال القادمة؛ حيث تتبنى المبادرة زراعة 10 مليارات شجرة في جميع أنحاء المملكة خلال العقود القادمة.



## جبل عمر والمجتمع

# 5

- 80 جبل عمر والمسؤولية المجتمعية
- 81 تطوير رأس المال البشري
- 82 إدارة المواهب
- 83 الأمن والسلامة
- 86 مبادرات مجتمعية تحسّن جودة حياة المواطنين  
أهم الفعاليات الوطنية والمجتمعية التي شاركت  
فيها الشركة خلال عام 2024
- 89 الأهداف الاستراتيجية لرؤية 2030

## جبل عمر والمسؤولية المجتمعية

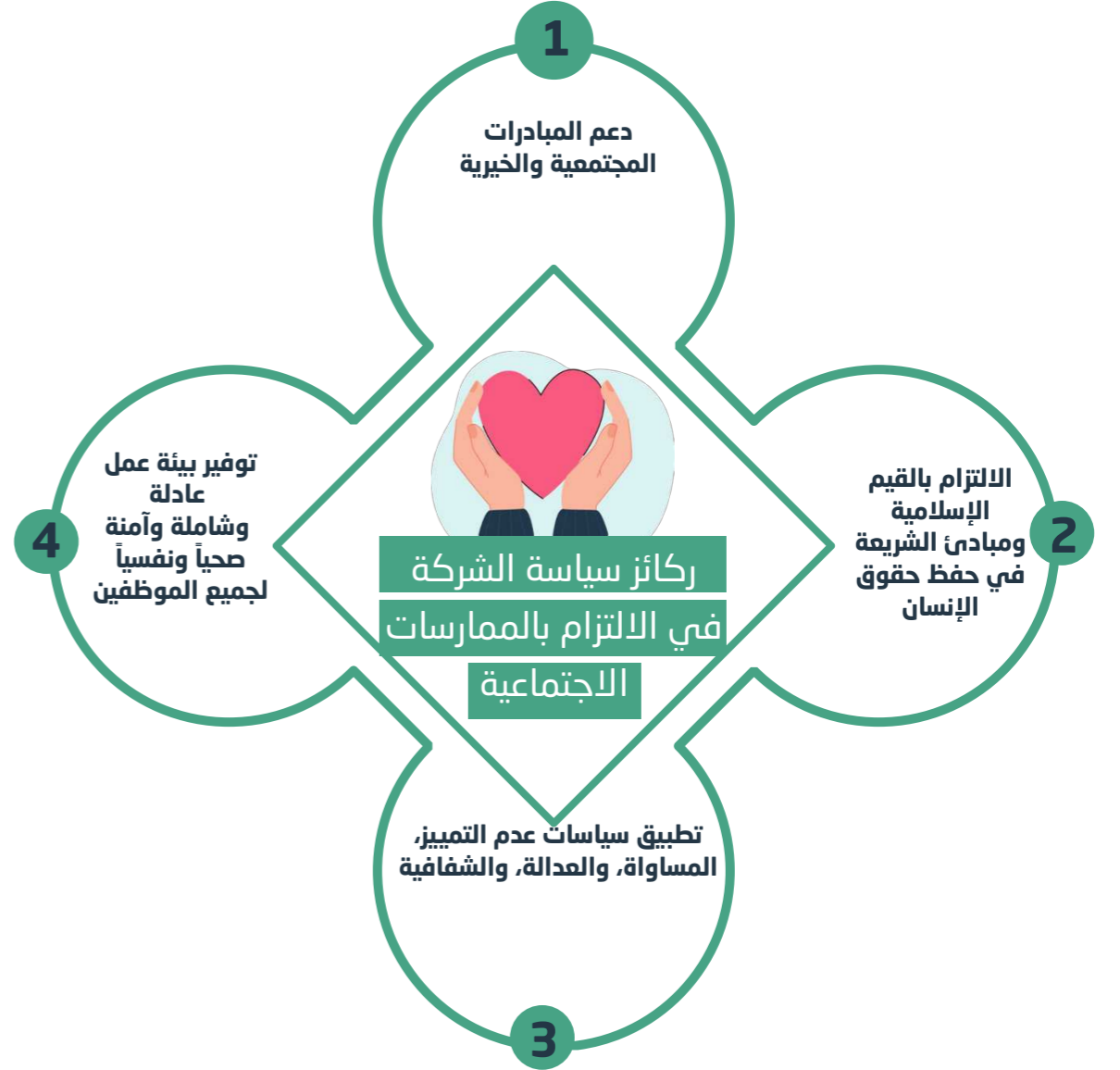
تولي شركة جبل عمر للتطوير اهتماما كبيرا بمسؤوليتها تجاه المجتمع، وتلتزم بمبادئ الاستدامة المجتمعية، التي تترجمها الشركة في صورة مبادرات مجتمعية، تحسن جودة حياة المواطنين.

وترى إدارة الشركة أن الجوانب الخاصة بالمسؤولية المجتمعية تعد ركيزة أساسية في نموذج الأعمال، لذا فهي حريصة كل الحرص على الشراكة المجتمعية مع الهيئات الحكومية والخاصة، كما أنها تدعم بقوة الابتكار الاجتماعي، وتطوير الوسائل التي تدعم المبادرات المجتمعية والخيرية وتساهم في تحقيق الاستدامة.

ويشارك مجلس الإدارة في الأمور المتعلقة بالمسؤولية المجتمعية من خلال دمج المسؤولية المجتمعية ضمن الخطة الاستراتيجية للشركة، وتفعيل إشراف اللجان المختصة (لجنة الحوكمة والمكافآت) على تنفيذ المستهدفات الخاصة بالاستدامة والمسؤولية المجتمعية المتضمنة في خطة الشركة.

كما تسعى الشركة لتعظيم الآثار الاجتماعية في مجال الموارد البشرية من خلال مشاركتها الفاعلة في توفير فرص عمل مباشرة وغير مباشرة، وتنمية مهارات القوى العاملة، فضلا عن المشاركة في تطوير مكة المكرمة.

وترتكز سياسة الشركة في الالتزام بالممارسات الاجتماعية على أربع ركائز أساسية كما يلي:



وتتقاطع الركائز الأربع التي تستند إليها سياسة الشركة في الالتزام بالممارسات الاجتماعية، مع مبادئ التنمية المستدامة الموضوعية من قبل الأمم المتحدة والتي تنص على أن التنمية المستدامة تتطلب منهجية متكاملة تشكل إطاراً لتحسين حياة الشعوب وتخفيف المخاطر.

## تطوير رأس المال البشري

تؤمن شركة "جبل عمر" بأن الموظفين هم رأس مالها الأساسي، وأن الاستثمار في رأس المال البشري ركيزة لا غنى عنها لتحقيق أهداف الشركة واستدامة النجاح وتعظيم الإنجازات.

وقد اعتمدت الشركة مجموعة من الإجراءات والمبادرات التي تستهدف تطوير رأس المال البشري، وتكفل النهوض بالموظفين، وتعزيز ولائهم للشركة، وتوفير بيئة عمل نموذجية.



### إجراءات تطوير رأس المال البشري في جبل عمر

وعلى صعيد التطلعات المستقبلية لزيادة الاستثمار في رأس المال البشري تسعى الشركة إلى تحقيق الأهداف التالية:



يمثل رضا العملاء عنصراً أساسياً لازدهار الأعمال والنمو في «جبل عمر»، حيث يرتبط معدل رضا العملاء ارتباطاً طردياً مع الإيرادات وصافي الأرباح، مما يساهم في استدامة نمو الأعمال على المدى الطويل. كما تدرك الشركة جيداً أن مجرد تلبية المتطلبات الحالية لعملائها ليس كافياً لتحقيق الريادة والتميز، خصوصاً في ظل المنافسة الشديدة في السوق العقارية؛ إذ يكمن النجاح الحقيقي في توقع الاحتياجات المستقبلية للعملاء، ووضع أنفسنا مكان العملاء بشكل استباقي لتحقيق الاستمرارية على المدى الطويل، وهذا هو نهج عمل شركة جبل عمر منذ تأسيسها في عام 2007. لذا فإن الشركة لا تدخر جهداً في السعي لتقديم قيمة استثنائية لجميع عملائها، إيماناً منها بأن نجاحها يرتبط ارتباطاً وثيقاً برضا العملاء فضلاً عن المجتمع ككل.

لذا فإن استراتيجية الشركة لم تغفل التركيز على رضا العملاء، وتضمنت عدة محاور تستهدف الوصول برضا العملاء لأفضل مستوى ممكن من خلال تقديم تجربة مميزة للعملاء، وضمان التواصل الفعال معهم والاستجابة لشكاوهم وآرائهم ومقترحاتهم، وتعزيز مستوى الرضا لديهم.

وقد نجحت الشركة، على مدار السنوات الماضية، في بناء صورة إيجابية لعلامتها التجارية؛ من خلال التركيز القوي على رضا العملاء، حيث تعمل على جمع تعليقات العملاء من خلال الاستطلاعات والمراجعات، بالإضافة إلى مراقبة وسائل التواصل الاجتماعي والتفاعلات المباشرة مع العملاء.

كما شهدت الفترة الأخيرة تطبيق عدة خطوات أسهمت في تعزيز ثقة العملاء من خلال الخدمات التي تقدمها الشركة، كان من أبرزها تقديم تجربة إقامة روحانية متكاملة في الحرم، وتشغيل فنادق عالمية ذات سمعة عالية مثل جيميرا والعنوان، بالإضافة إلى توسيع المرافق التجارية والخدمية لدعم احتياجات الزوار، فضلاً عن جمع تعليقات العملاء وتحليلها وتضمينها في قرارات التشغيل.

## موظفونا (التنوع والمساواة والشمول)

يمثل كل من التنوع والمساواة والشمول ركائز أساسية لا غنى عنها في استراتيجية التعامل مع الموظفين، والتي تثرى القوى العاملة، وتدفع نحو تحقيق المزيد من التقدم وتعظيم الإنجازات.

وتنتهج جبل عمر مع موظفيها سياسة تلتزم بتطبيق تلك الركائز، وتحرص على تعزيز هذه المبادئ من خلال تطبيق إجراءات تتضمن ما يلي:

- 1 - عدم التمييز في التوظيف.
- 2 - توفير فرص تدريب وتطوير لجميع الموظفين.
- 3 - تعزيز بيئة تحترم التعددية وتراعي احتياجات مختلف الفئات.

كما تركز الشركة على التوظيف وتطوير الكفاءات الوطنية حيث بلغ معدل التوظيفين ما نسبته 58.4% من إجمالي عدد الموظفين البالغ 113 موظفاً في عام 2024.

## الأمن والسلامة

تُعد جهود ومبادرات إدارة الأمن والسلامة في مشروع جبل عمر جزءاً أساسياً من تعزيز مبادئ الاستدامة المؤسسية، إذ تساهم هذه المبادرات في تحقيق بيئة عمل آمنة، مرنة، ومستدامة تدعم أهداف التنمية المستدامة.

تساهم هذه الجهود بشكل مباشر في تحقيق أهداف الاستدامة من خلال الحفاظ على البيئة، حماية الأرواح والممتلكات، وتعزيز كفاءة العمليات التشغيلية، بما يعكس التزام المشروع بالمسؤولية المجتمعية والتنمية، وتواصل إدارة الأمن والسلامة سعيها نحو التميز من خلال الابتكار، والتحسين المستمر، وبناء شراكات استراتيجية تدعم مستقبلاً آمناً ومستداماً.



تتولى إدارة الموارد البشرية في «جبل عمر» تخطيط احتياجات الشركة من الكفاءات، واستقطاب الموظفين وتعيينهم، وتقييم أدائهم لضمان تحقيق الأهداف. وتعنى أيضاً بتعزيز ثقافة العمل وحل النزاعات، إلى جانب الالتزام بالقوانين وتنظيم بيانات الموظفين.

كما تساهم الإدارة في التخطيط للتعاقد الوظيفي، وتعمل على بناء بيئة عمل محفزة تدعم الإنتاجية والاستدامة لتحقيق رؤية الشركة وأهدافها الاستراتيجية.

ومن أجل الارتقاء بمهارات الموظفين، أطلقت إدارة الموارد البشرية برامج تدريب مبتكرة عبر الاشتراك في أنظمة تدريب إلكترونية متقدمة توفر مكتبة واسعة من الدورات المتنوعة، بالإضافة إلى تخصيص مسارات تعليمية مرنة تناسب احتياجات الموظفين على المستوى الشخصي، ما يساهم في بناء بيئة عمل محفزة ومتطورة تدعم استراتيجية الشركة.

وتتمثل استراتيجية الشركة في التوظيف والتوطين في استقطاب وتطوير المواهب الوطنية، وتقديم بيئة تدريبية لتعزيز قدراتهم المهنية، وتوفير بيئة عمل محفزة وداعمة.

كما تلتزم الشركة بالامتثال لسياسات التوطين الحكومية، مع التركيز على تحقيق توازن بين استدامة الأعمال وتطوير الكفاءات المحلية بما يحقق أهداف الرؤية، والتي انعكست في نسبة التوطين في الشركة، التي بلغت 58.4% عام 2024م.

## جهود ومبادرات الأمن والسلامة في جبل عمر خلال عام 2024

### تعزيز بيئة عمل آمنة ومستدامة



دمج مفاهيم الأمن والسلامة ضمن ثقافة العمل المؤسسي وتعزيز الانضباط والالتزام بين الموظفين.

تحديث السياسات والإجراءات المتعلقة بالأمن والسلامة بشكل دوري وفق أحدث الممارسات والمعايير.

### الشراكة والامتثال



الامتثال للمعايير الدولية حيث حصلت إدارة الأمن والسلامة على شهادتي ( ISO 14001-2015 , ISO 45001-2018 )

المشاركة كراع ماسي في تنظيم معرض سلامة خيوف الرحمن تحت إشراف الدفاع المدني بالعاصمة المقدسة بتاريخ 2024/ 04/ 05.

المشاركة في اليوم العالمي للدفاع المدني في سوق الخليل بتاريخ 2024/ 03 /04.

الحصول على شهادات شكر وتقدير من إدارة الدفاع المدني على الجهود المبذولة.

### التوعية والتثقيف المستمر والتدريب



تنظيم ورشة عمل بالتعاون مع الهيئة الملكية لمدينة مكة المكرمة والمشاعر المقدسة، بحضور قادة ومسؤولي الجهات الحكومية وشركات المنطقة المركزية، تحت عنوان: مناقشة التحديات الأمنية والتنظيمية في المشاريع الريادية بالمنطقة المركزية، بتاريخ 2024 /12/ 26 في فندق هيلتون مؤتمرات.

تنفيذ حملة توعوية بالشراكة مع إدارة الدفاع المدني حول الإجهاد الحراري، بتاريخ 2024/ 08/ 20. في فندق دبل تري وكذلك في الإنشاءات بمشروع جبل عمر.

تنظيم برامج تدريبية تخصصية ودورية للعاملين في الأمن والسلامة بهدف رفع مستوى الوعي والكفاءة المهنية.

توزيع كتيبات ومطبوعات إرشادية على نزلاء الفنادق والأسواق التجارية تتضمن معلومات قيمة عن السلامة.

### التعاون مع الجهات ذات العلاقة



التسيق المستمر مع عدة جهات حكومية، من بينها: الدفاع المدني، قطاعات من وزارة الداخلية، والهيئة الملكية لمدينة مكة المكرمة.

تعزيز الشراكة مع فنادق جبل عمر عبر تنفيذ جولات تفتيشية وفرضيات مشتركة، وتحليل النتائج لتحديد فرص التحسين وتطوير الإجراءات.

### إدارة الكوارث والاستجابة للطوارئ في منشآت وفنادق جبل عمر



إجراء تحليل شامل ومستمر للمخاطر في مختلف منشآت وفنادق جبل عمر.

إعداد وتحديث خطط الطوارئ التي تشمل سيناريوهات متنوعة.

تنفيذ جولات تفتيشية ميدانية وفرضيات للتأكد من الجاهزية التشغيلية بشكل دوري.

تدريب موظفي فنادق جبل عمر على مكافحة الحريق، بالتعاون مع شركة "بريتام" مشغل محطة التدخل السريع.

التسيق لعمل تدريب لموظفين من الفنادق وجبل عمر وأفراد من الدفاع المدني على أساسيات المصاعد والإخلاء اليدوي.

وقد أسفرت هذه الجهود عن انخفاض نسبة الحوادث التشغيلية مقارنة بأعوام سابقة كما ارتفع معدل الامتثال في فنادق جبل عمر بشكل ملحوظ.

### التحسين المستمر والابتكار



تحليل بيانات الحوادث بشكل دوري بهدف تقليل التكرار والحد من المخاطر وتعزيز بيئة العمل.

في إطار التحول الرقمي قامت الشركة الأمنية بمشروع جبل عمر بالتعاون مع منصة تأكيد الرقمية بهدف تطوير منظومة متابعة الخدمات الأمنية.

## مبادرات مجتمعية تحسّن جودة حياة المواطنين

أهم المبادرات والمساهمات الاجتماعية لشركة جبل عمر خلال عام 2024

تقديم

الدعم لبرامج المؤسسات الخيرية.

مشاركة

موظفي الشركة في تنفيذ مبادرات تطوعية للعمل الخيري وتنمية المجتمع.

دعم

الزوار والحجاج بخدمات فندقية وتجارية.

دعم

الفئات الخاصة (الأطفال، المرضى، ذوي الإعاقة).

توفير

فرص عمل للشباب السعودي وبرامج تدريبية لتعزيز الكفاءات المحلية.

تقديم

دعم مستمر للمبادرات التعليمية بالتعاون مع الجامعات والكليات والمعاهد المعتمدة، على سبيل المثال الشراكة الاستراتيجية مع جامعة أم القرى.

استضافة

الجهات الحكومية للتجهيز لموسم رمضان.

استضافة

المدارس والجامعات، حيث بلغ عدد الزوار الذين تم استضافتهم من المدارس والجامعات 300 زائر.

إطلاق

برامج توعوية وفعاليات لتعزيز الوعي بالاستدامة بين ضيوف الرحمن.

استضافة

ذوي الشهداء من الدفاع المدني في حريق سوق جدة الدولي.

استضافة

ورشة العمل مع الجهات الحكومية لإدارة الحشود في المنطقة المركزية.

دورة

لمنسوبي الدفاع المدني تحت عنوان عملية الإخلاء من الماعد.

مبادرة

العمل على المرتفعات ومخاطر العمل تحت أشعة الشمس\*\* والمخاطر الكهربائية.

التعاون

مع جمعية الأطفال المعاقين بتوفير مواقع لهم لتوعية المجتمع بأهمية التعاون لمساعدة فئة الأطفال والتغلب على التحديات التي تواجههم.

التعاون

مع الجامعات والمؤسسات الأكاديمية وتوفير فرص التدريب التعاوني لتأهيل خريجي هذه الجهات.

تعزيز

السياحة الدينية وتطوير مشاريع تساهم في دعم الاقتصاد المحلي من خلال جذب المزيد من الزوار والحجاج.

التعاون

مع جمعية البر بخليص بتوفير مواقع لهم لتوعية المجتمع ببرامج الجمعية.

التبرع

عبر منصة "إحسان" والتعاون مع جمعية "إحسان" بتوفير مواقع لتרכيب أجهزة التبرع الذاتي.

التعاون

مع برنامج ضيوف الرحمن

تفضيل

الموردين المحليين لتوريد المواد والخدمات، مما يساهم في تعزيز الاقتصاد الوطني.

التعاون

مع وزارة الحج والعمرة لنشر مواد توعوية في وجهة جبل عمر.

## ممرات المشاة المستقلة والممرات الإشعاعية radial spine

تعد ممرات المشاة المستقلة من العناصر الأساسية في تخطيط المدن المستدامة، حيث تُخصّص حصراً لحركة الأفراد بعيداً عن مسارات المركبات، ويهدف تصميمها إلى تعزيز السلامة العامة والحد من الحوادث المرورية، إضافةً إلى تشجيع المشي كوسيلة تنقل صحية وصديقة للبيئة. كما تساهم هذه الممرات في تقليل الازدحام المروري وخفض الانبعاثات، فضلاً عن دورها في تحسين المشهد الحضري عبر دمجها بالمناطق الخضراء وتوفير بيئة مريحة وجاذبة. أما الممرات الإشعاعية (Radial Spine) فهي ممرات رئيسية تنطلق من نقطة مركزية في المدينة - مثل الميادين أو محطات النقل الكبرى - وتتوزع بشكل إشعاعي نحو الأطراف. ويُعتبر هذا النمط من التخطيط الحضري بمثابة العمود الفقري لشبكة الحركة، حيث يسهّل الوصول بين المركز والمناطق المحيطة بكفاءة عالية، ويوجه تدفق الحركة بشكل منظم، مع إمكانية دمج الخدمات العامة والأنشطة التجارية على امتداد الممر. وتعمل الشركة على الجمع بين الممرات المستقلة والممرات الإشعاعية مما يحقق توازناً بين السلامة والكفاءة، ويعزز من جودة الحياة الحضرية ضمن رؤية المدن الذكية والمستدامة.

## أهم الفعاليات الوطنية والمجتمعية التي شاركت فيها الشركة خلال عام 2024



### الاحتفالات التي أقامتها الشركة للموظفين لتعزيز الترابط بينهم وبين الشركة

فعاليات داخلية للموظفين بمناسبة وطنية (مثل اليوم الوطني).

أيام تطوعية وخيرية بمشاركة الموظفين

لقاءات جماعية وفتور رمضاني.

\*\*الصورة التالية توضح إحدى مبادرات الشركة في التوعية بمخاطر العمل تحت أشعة الشمس وطرق الحماية منها وكيفية الإسعافات الأولية للأمراض الناتجة عن الحرارة

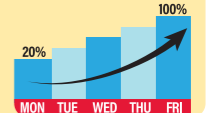
## منع الأمراض الناتجة عن الحرارة في العمل



يمكن أن يكون التعرض للحرارة في الأماكن المفتوحة والمغلقة خطيرًا.

### طرق لحماية نفسك والآخريين:

ابدأ العمل تدريجيًا. حوالي ٣ من كل ٤ حالات وفاة بسبب الأمراض الناتجة عن الحرارة تحدث خلال الأسبوع الأول من العمل. يجب على العمال الجدد والعائدين تحمل الحرارة (التأقلم) وأخذ فترات راحة متكررة. اتبع قاعدة ٢٠٪. في اليوم الأول، عمل لمدة لا تزيد عن ٢٠٪ من مدة الوردية بكامل الجهد في الحرارة. زد مدة العمل بكامل الجهد بنسبة لا تزيد عن ٢٠٪ في اليوم حتى يتعود العمال على العمل في الحرارة.



#### ارتد ملابس مناسبة للحرارة

ارتد قبعة وملابس خفيفة ومفضضة ويفضل أن تكون قابلة للتنفس إذا أمكن.



#### اشرب الماء البارد

حتى إذا لم تشعر بالعطش، اشرب ماء باردًا - على الأقل كوب واحد كل ٢٠ دقيقة.



#### راقب بعضكم البعض

راقب نفسك والآخريين بحثًا عن علامات الأمراض الناتجة عن الحرارة.



#### خذ فترات راحة

ارتد قبعة وملابس خفيفة ومفضضة ويفضل أن تكون قابلة للتنفس إذا أمكن.



#### إذا كنت ترتدي غطاء للوجه

غير غطاء الوجه إذا أصبح رطبًا أو متسخًا. افحص الآخريين شفويًا بانتظام.



#### ابحث عن الظل أو مكان بارد

خذ فترات راحة في مكان مظلل أو بارد.



### الإسعافات الأولية للأمراض الناتجة عن الحرارة



#### التالي هي علامات حالة طبية طارئة!

- التفكير أو السلوك غير الطبيعي
- الكلام المتلعثم
- النوبات
- فقدان الوعي



- 1 « اتصل بالإسعاف (٩١١) فوراً
- 2 « قم بتبريد العامل فوراً باستخدام الماء أو الثلج
- 3 « ابق مع العامل حتى تصل المساعدة

راقب أي علامات أخرى للأمراض الناتجة عن الحرارة وتصرف بسرعة. عندما تكون في شك، اتصل بالإسعاف (٩١١).

#### اتخذ هذه الإجراءات:

- « اعطه ماء للشرب
- « انزع الملابس غير الضرورية
- « انتقل إلى منطقة أكثر برودة
- « برّده بالماء أو الثلج أو المروحة
- « لا تتركه وحده
- « اطلب الرعاية الطبية إذا لزم الأمر



#### إذا عانى العامل من:

- صداع أو غثيان
- ضعف أو دوام
- تعرق غزير أو جلد ساخن وجاف
- ارتفاع في درجة حرارة الجسم
- عطش
- انخفاض في إنتاج البول

## الأهداف الاستراتيجية لرؤية 2030

تُرجمت ركائز الرؤية الثلاثة إلى أهداف استراتيجية على ثلاثة مستويات، تعمل على تنفيذها برامج تحقيق الرؤية.



ونجد أن المسؤولية المجتمعية لدى جبل عمر تتقاطع مع عدد من أهداف التنمية المستدامة الموضوعة من قبل الأمم المتحدة، ومنها الهدف الثامن والمعنون بـ "العمل اللائق ونمو الاقتصاد" والذي ينص على أهمية توفير عمل منتج يدر دخلاً عادلاً ويحقق الأمن في مكان العمل والحماية الاجتماعية للأسر ويكفل مستقبلاً أفضل لتطوير الذات والاندماج الاجتماعي.

كما تتقاطع أهداف إدارة جبل عمر فيما يخص المسؤولية الاجتماعية مع الهدف التاسع والمعنون بـ "الصناعة والابتكار والبنية التحتية" والذي يرمي إلى إقامة بنى تحتية قادرة على الصمود، وتعزيز التصنيع المستدام، وتشجيع الابتكار.

حيث ترى منظمة الأمم المتحدة أن النمو الاقتصادي والتنمية الاجتماعية والعمل المناخي يعتمد وبشكل كبير على الاستثمارات في البنية التحتية والتنمية الصناعية المستدامة والتقدم التكنولوجي. وعليه فإن النمو المستدام يحتاج إلى التصنيع الذي يتيح الفرص أمام جميع الناس في المقام الأول، وثانياً، أن يكون مدعوماً بالابتكار والبنية التحتية القادرة على الصمود.

وفي الوقت ذاته تتوافق سياسة جبل عمر فيما يخص المسؤولية الاجتماعية، مع ما رسمته رؤية السعودية 2030 والتي ركزت على أهمية المجتمع بجميع أفراده بما في ذلك الموظفون والعلماء، كعناصر أساسية لبناء اقتصاد قوي ومستدام، ومن ذلك أن الرؤية ارتكزت على ثلاثة عناصر رئيسية تتمثل في بناء مجتمع حيوي، واقتصاد مزدهر ووطن طموح.

وتستهدف رؤية السعودية 2030 الوصول إلى مجتمع حيوي واقتصاد مزدهر، من خلال توفير بيئة مناسبة للنمو، واستحداث فرص عمل للمواطنين، ورعاية المواهب وتنمية الاستثمارات، واغتنام الإمكانيات الكبيرة التي يتمتع بها الوطن، وهو ذاته ما تسعى له جبل عمر للتطوير حسب سياستها تجاه المسؤولية الاجتماعية.





## الملاحق 6

94  
96

فهرس محتوى المبادرة العالمية للتقارير  
مسرد المصطلحات

**بيان الاستخدام:** قدمت شركة جبل عمر للتطوير تقريراً عن وضع الاستدامة في أعمالها وذلك وفقاً لمعايير المبادرة العالمية للتقارير للفترة الممتدة من 1 يناير 2024 إلى 31 ديسمبر 2024  
**المعيار المستخدم:** معايير المبادرة العالمية للتقارير: 1 الأساس لعام 2021

رقم الصفحة / الصفحات	العنوان المشتمل عليه	الإفصاح	GRI معيار
14	استراتيجيتنا لتحقيق النجاح في الاستدامة	1-305 انبعاثات الغازات الدفيئة المباشرة نطاق 1	:GRI 305 الانبعاثات 2016
14	استراتيجيتنا لتحقيق النجاح في الاستدامة	2-305 انبعاثات الغازات الدفيئة غير المباشرة للطاقة نطاق 2	
14	استراتيجيتنا لتحقيق النجاح في الاستدامة	3-305 انبعاثات الغازات الدفيئة غير المباشرة الأخرى نطاق 3	
14	استراتيجيتنا لتحقيق النجاح في الاستدامة	4-305 كثافة انبعاثات الغازات الدفيئة	
14	استراتيجيتنا لتحقيق النجاح في الاستدامة	5-305 الحد من انبعاثات الغازات الدفيئة	
14	استراتيجيتنا لتحقيق النجاح في الاستدامة	6-305 انبعاثات المواد المُستفيدة للأوزون	
14	استراتيجيتنا لتحقيق النجاح في الاستدامة	7-305 أكاسيد النيتروجين NOX، وأكاسيد الكبريت SOX، وغيرها من الانبعاثات الكبيرة في الهواء	
76	إدارة النفايات	1-306 توليد النفايات والآثار المهمة المتعلقة بالنفايات	: GRI 306 النفايات 2020
76	إدارة النفايات	2-306 إدارة الآثار المهمة المتعلقة بالنفايات	
76	إدارة النفايات	3-306 النفايات المتولدة	
76	إدارة النفايات	4-306 النفايات المحولة من التخلص	
76	إدارة النفايات	5-306 النفايات الموجهة للتخلص	
	التقرير السنوي	1-401 تعيين الموظفين الجدد ومعدل ترك الموظفين للعمل	: GRI 401 التوظيف 2016
	التقرير السنوي	2-401 الجوائز المقدمة للموظفين بدوام كامل والتي لا تُقدّم للموظفين المؤقتين أو الموظفين بدوام جزئي	
85 - 83	الأمن والسلامة	1-403 نظام إدارة الصحة والسلامة المهنية	: GRI 403 الصحة والسلامة المهنية 2018
85 - 83	الأمن والسلامة	2-403 تحديد الأخطار وتقييم المخاطر والتحقيق في الحوادث	
85 - 83	الأمن والسلامة	3-403 خدمات الصحة المهنية	
85 - 83	الأمن والسلامة	4-403 مشاركة العمال والتشاور والتواصل معهم بشأن الصحة والسلامة المهنية	
85 - 83	الأمن والسلامة	5-403 تدريب العمال على الصحة والسلامة المهنية	
85 - 83	الأمن والسلامة	6-403 تعزيز صحة العمال	
85 - 83	الأمن والسلامة	7-403 منع وتخفيف آثار الصحة والسلامة المهنية المرتبطة مباشرة بعلاقات العمل	
85 - 83	الأمن والسلامة	8-403 العمال المشمولون بنظام إدارة الصحة والسلامة المهنية	
85 - 83	الأمن والسلامة	9-403 الإصابات المرتبطة بالعمل	
85 - 83	الأمن والسلامة	10-403 اعتلال الصحة المرتبط بالعمل	
82	إدارة المواهب	1-404 متوسط ساعات التدريب في السنة لكل موظف	: GRI 404 التدريب والتعليم 2016
82	إدارة المواهب	2-404 برامج تحسين مهارات الموظفين وبرامج المساعدة على الانتقال	
82	إدارة المواهب	3-404 النسبة المتوقعة للموظفين الذين يخضعون لمراجعات دورية للأداء والتطوير الوظيفي	
	التقرير السنوي	1-405 تنوع هيئة الإدارة والموظفين	:GRI 405 التنوع وتكافؤ الفرص 2016
	التقرير السنوي	2-405 نسبة الراتب الأساسي والأجور بين النساء والرجال	
	التقرير السنوي	1-406 حوادث التمييز والإجراءات التصحيحية المتخذة	:GRI 406 عدم التمييز 2016
89 - 86	مبادرات مجتمعية تحسن جودة حياة المواطنين	1-413 العمليات التي تنطوي على مشاركة المجتمع المحلي	:GRI 413 المجتمعات المحلية 2016
89 - 86	مبادرات مجتمعية تحسن جودة حياة المواطنين	2-413 العمليات ذات الآثار السلبية الهامة الفعلية أو المحتملة على المجتمعات المحلية	

رقم الصفحة / الصفحات	العنوان المشتمل عليه	الإفصاح	GRI معيار
25 - 15	لمحة موجزة عن جبل عمر	1-2 التفاصيل المؤسسية	:GRI 2 الإفصاحات العامة 2021
11 - 10	هذا التقرير	2-2 الكيانات المتضمنة في تقرير الاستدامة	
11 - 10	هذا التقرير	3-2 الفترة المشمولة بالتقرير، والوتيرة ونقطة الاتصال	
-	لا ينطبق	4-2 إعادة صياغة المعلومات	
-	لا ينطبق	5-2 التحقق الخارجي	
25 - 15	لمحة موجزة عن جبل عمر	6-2 الأنشطة وسلسلة القيمة وعلاقات العمل الأخرى	
83 - 81	تطوير رأس المال البشري	7-2 الموظفين	
-	لا ينطبق	8-2 العمال غير الموظفين	
69 - 62	نموذج حوكمة الاستدامة، الهيكل التنظيمي وأعضاء مجلس الإدارة	9-2 هيكل الحوكمة وتكوينه	
69 - 62	نموذج حوكمة الاستدامة، الهيكل التنظيمي وأعضاء مجلس الإدارة	10-2 ترشيح واختيار أعلى هيئة إدارية	
69 - 62	نموذج حوكمة الاستدامة، الهيكل التنظيمي وأعضاء مجلس الإدارة	11-2 رئيس أعلى هيئة إدارية	
69 - 62	نموذج حوكمة الاستدامة، الهيكل التنظيمي وأعضاء مجلس الإدارة	12-2 دور أعلى هيئة إدارية في الإشراف على إدارة الآثار	
69 - 62	نموذج حوكمة الاستدامة، الهيكل التنظيمي وأعضاء مجلس الإدارة	13-2 تفويض مسؤولية إدارة الآثار	
69 - 62	نموذج حوكمة الاستدامة، الهيكل التنظيمي وأعضاء مجلس الإدارة	14-2 دور أعلى هيئة إدارية في إعداد تقرير الاستدامة	
64 - 62	نموذج حوكمة الاستدامة	15-2 تضارب المصالح	
	التقرير السنوي	16-2 التواصل حول المخاوف الحرجة	
	التقرير السنوي	17-2 المعرفة الجماعية لأعلى هيئة إدارية	
	التقرير السنوي	18-2 تقييم أداء أعلى هيئة إدارية	
	التقرير السنوي	19-2 سياسات الأجور	
	التقرير السنوي	20-2 عملية تحديد الأجور	
	التقرير السنوي	21-2 نسبة إجمالي الأجور السنوية	
73 , 47 - 28	الاستدامة في فنادق جبل عمر، الطاقة وتغير المناخ	1-302 استهلاك الطاقة داخل المنظمة	:GRI 302 الطاقة 2016
73 , 47 - 28	الاستدامة في فنادق جبل عمر، الطاقة وتغير المناخ	2-302 استهلاك الطاقة خارج المنظمة	
73 , 47 - 28	الاستدامة في فنادق جبل عمر، الطاقة وتغير المناخ	3-302 كثافة الطاقة	
73 , 47 - 28	الاستدامة في فنادق جبل عمر، الطاقة وتغير المناخ	4-302 خفض استهلاك الطاقة	
73 , 47 - 28	الاستدامة في فنادق جبل عمر، الطاقة وتغير المناخ	5-302 فض متطلبات الطاقة للمنتجات والخدمات	
75 - 74 , 47 - 28	الاستدامة في فنادق جبل عمر، إدارة المياه	1-303 التعاملات مع المياه كمورد مشترك	:GRI 303 المياه والنفايات السائلة 2018
75 - 74 , 47 - 28	الاستدامة في فنادق جبل عمر، إدارة المياه	2-303 إدارة الآثار المتعلقة بتصريف المياه	
75 - 74 , 47 - 28	الاستدامة في فنادق جبل عمر، إدارة المياه	3-303 سحب المياه	
75 - 74 , 47 - 28	الاستدامة في فنادق جبل عمر، إدارة المياه	4-303 تصريف المياه	
75 - 74 , 47 - 28	الاستدامة في فنادق جبل عمر، إدارة المياه	5-303 استهلاك المياه	

## الاستدامة

منهج شامل يهدف إلى تحقيق نمو اقتصادي مستمر بالتوازي مع حماية البيئة، وتعزيز الرفاه الاجتماعي، وضمان الاستخدام الرشيد للموارد بما يحقق توازناً طويل الأمد بين الإنسان والبيئة والاقتصاد.

## الاندماج المجتمعي

مشاركة الشركة الفاعلة في المجتمع من خلال دعم المبادرات الاجتماعية والتعليمية والخيرية، والتفاعل مع المؤسسات المحلية لتعزيز جودة الحياة وتنمية المجتمع المحيط.

## الأنظمة البيئية والتشريعات المحلية

مجموعة القوانين والسياسات الوطنية التي تنظم حماية البيئة وإدارة الموارد، وتشمل تنظيم الهواء والمياه، والنفايات، والانبعاثات، وكفاءة الطاقة، بالإضافة إلى الأنظمة الصادرة عن الجهات الحكومية مثل وزارة البيئة والهيئات التنظيمية الأخرى.

## آثار الكربون

الأثر البيئي الناتج عن انبعاث الغازات الدفيئة المرتبطة بأنشطة الشركة، مثل استخدام الطاقة والوقود والنقل والتشغيل، والتي تسهم في تغير المناخ.

## إدارة النفايات

منظومة متكاملة تشمل جمع وفرز ومعالجة النفايات بهدف تقليلها، وزيادة نسب إعادة التدوير، والتخلص الآمن منها، بما يتماشى مع المعايير البيئية الوطنية والدولية.

## انبعاثات الغازات الدفيئة

الغازات التي تؤدي إلى الاحتباس الحراري، وتشمل ثاني أكسيد الكربون والميثان وأكسيد النيتروز، وتنتج عادة عن استهلاك الطاقة والنقل والعمليات التشغيلية.

## النفايات المتولدة

كمية المخلفات الناتجة عن الأنشطة التشغيلية مثل الفنادق والمرافق ومحطات التبريد، وتشمل النفايات الصلبة، والعضوية، والبلاستيكية، والإلكترونية.

## لحمة المهنية

مجموعة الإجراءات والأنظمة التي تهدف إلى حماية صحة وسلامة العاملين، وضمان بيئة عمل آمنة عبر تقليل المخاطر ومنع الإصابات المهنية.

## استراتيجيات التحول

خطط طويلة الأجل لتطوير نموذج الأعمال عبر تبني تقنيات جديدة، ورفع الكفاءة، والتحول إلى ممارسات أكثر استدامة، مثل الطاقة المتجددة وإدارة المباني الذكية.

## إدارة المباني الذكية

استخدام أنظمة ذكية ومتقدمة للتحكم في التكييف، والإضاءة، والطاقة، والأمن، بهدف تحسين الأداء التشغيلي وتقليل استهلاك الموارد.

## البصمة الكربونية

إجمالي الانبعاثات المباشرة وغير المباشرة الناتجة عن عمليات الشركة، ويقاس عادة بالطن المتري من ثاني أكسيد الكربون المكافئ.

## التمويل

الحصول على الموارد المالية اللازمة لدعم المشاريع والتشغيل، سواء عبر القروض أو الاستثمارات أو رأس المال.

## التسهيلات الائتمانية

خدمات مالية تقدمها البنوك مثل القروض وخطوط الائتمان لتمكين الشركة من تمويل عملياتها ومشاريعها.

## التسويق الإلكتروني

استخدام المنصات الرقمية ووسائل التواصل للترويج للمنتجات والخدمات وزيادة الوعي بالعلامة التجارية.

## التدفقات النقدية

إجمالي الأموال الداخلة والخارجة خلال فترة محددة، ويستخدم لقياس السيولة والقدرة على الوفاء بالالتزامات.

## لائحة الحوكمة

إطار تنظيمي يحدد كيفية اتخاذ القرار داخل الشركة، ويضمن الشفافية، والمساءلة، وحماية حقوق المساهمين.

## الحوكمة البيئية والاجتماعية

مجموعة معايير تقيس طريقة إدارة الشركة لتأثيراتها البيئية ومسؤولياتها الاجتماعية، ضمن نموذج الحوكمة الشامل.

## المساهمون

الأفراد أو الجهات التي تمتلك أسهماً في الشركة، ولهم حقوق في الأرباح والمشاركة في القرارات الاستراتيجية.

## المسؤولية المجتمعية

التزام الشركة بدعم المجتمع عبر المبادرات الاجتماعية والتعليمية والبيئية التي تسهم في تحسين جودة الحياة.

## مؤشرات الإفصاح

معايير تستخدم لقياس مدى الشفافية وجودة المعلومات التي تقدمها الشركة في تقاريرها للمستثمرين وأصحاب المصلحة.

## هيكل رأس المال

مزيج مصادر التمويل التي تعتمد عليها الشركة مثل رأس المال والديون، لتشغيل واستدامة أعمالها.

## زيادة الإشغال

ارتفاع نسبة استخدام أو حجز الغرف أو الوحدات الفندقية أو الأصول التشغيلية، ما يعكس تحسين الأداء والإيرادات.

## معايير IFRS للاستدامة

معايير دولية تصدر عن "لجنة معايير الاستدامة الدولية" (ISSB) لتنظيم إعداد تقارير الاستدامة، مثل المعيار S1 وS2.

## أهداف التنمية المستدامة (SDGs)

17 هدفاً عالمياً وضعتها الأمم المتحدة لمعالجة قضايا البيئة والمجتمع والاقتصاد بحلول عام 2030.

## معايير الصحة والسلامة (HSE)

مجموعة أنظمة لحماية العاملين والزوار والمجتمع من المخاطر الصحية والمهنية، وضمان التشغيل الآمن.

## نظام التبريد المركزي (District Cooling)

تقنية متقدمة لتبريد المباني باستخدام شبكة مركزية للمياه المبردة، ما يخفض استهلاك الطاقة وانبعاثات الكربون، مقارنة بأنظمة التبريد التقليدية.

## المياه الرمادية (Grey Water)

مياه ناتجة عن الأحواض والدش والغسيل، تُعالج وتُعاد استخدامها في الري والتطبيقات غير الصالحة للشرب.

## المباني الخضراء (Green Buildings)

مبان تعتمد ممارسات مستدامة في التصميم والبناء والتشغيل، وتستهدف شهادات مثل شهادة LEED.

## إعادة استخدام المياه

عملية معالجة المياه الناتجة عن الاستخدامات الداخلية واستغلالها في تطبيقات أخرى لتقليل الاعتماد على المياه العذبة.

## كفاءة الطاقة

مجموعة إجراءات وتقنيات تهدف لتقليل استهلاك الكهرباء دون المساس بجودة التشغيل.

## أصحاب المصلحة (Stakeholders)

كل جهة تتأثر بأنشطة الشركة أو تؤثر عليها، مثل المستثمرين، العملاء، الجهات الحكومية، المجتمع، الموظفين.

## الشراكات الاستراتيجية

علاقات تعاون طويلة الأجل مع علامات فندقية عالمية أو شركاء تقنيين لتعزيز الأداء الاجتماعي والاقتصادي.

## الريادة في الطاقة والبيئة (LEED)

شهادة عالمية تمنح للمشاريع التي تحقق أعلى معايير الاستدامة في البناء والتشغيل.

## التخطيط الحضري المستدام

نهج تصميمي يهدف لتحسين جودة الحياة من خلال مساحات خضراء، ونقل مستدام، وكفاءة استخدام الموارد.

## إدارة مخاطر ESG

منهجية لتحديد ومتابعة المخاطر البيئية والاجتماعية والحوكومية وتأثيرها على الشركة.

## الطاقة المتجددة

مصادر طاقة نظيفة تعتمد على الشمس أو الرياح بهدف خفض الانبعاثات وتعزيز الاستدامة.



جبل عمر كونراد  
Jabal Omar Conrad

سوق الخليل  
Souk Al Khail

سوق الخليل  
Gate 3

Chaya Pharmacy

صيدلية  
Chaya Pharmacy

ATIO